A photograph of Ricard Mira, a man with a grey beard and hair, wearing a white shirt with a colorful abstract pattern. He is looking towards the camera. To his left is a large, dark, metallic sculpture of a human head in profile, with a complex, layered structure. The background is plain white.

Ricard Mira

40 anys d'escultura

Yolanda Pérez López

Ricard Mira

40 anys d'escultura

Yolanda Pérez López

© Ricard Mira, 2024

Aquest llibre està subjecte a la llicència CC BY-SA 4.0

(Creative Commons Reconeixement-CompartirIgual 4.0 Internacional).

En resum, sou lliure (a) de copiar i redistribuir el llibre en qualsevol mitjà i format per a qualsevol finalitat (fins i tot comercial), i (b) de remesclar, transformar i crear a partir del llibre per a qualsevol finalitat (fins i tot comercial), sempre que (1) reconegueu l'autoria de manera apropiada, proporcioneu un enllaç a la llicència i indiqueu si heu fet algun canvi (podeu fer-ho de qualsevol manera raonable, però no d'una manera que suggereixi que jo us dono suport o patrocino l'ús que en feu), (2) difongueu les vostres creacions amb la mateixa llicència que aquest llibre si remescleu, transformeu o creeu a partir del llibre, i (3) no apliqueu termes legals ni mesures tecnològiques que restringeixin legalment a altres de fer qualsevol cosa que la llicència permet.

Més informació: <<https://creativecommons.org/licenses/by-sa/4.0/deed.ca>>

Edita:

ICRE, Associació Institut Català per a la Recerca en Escultura
Om, 10, baixos
08001 Barcelona
www.icre.cat

Compaginació:

Enric Morera i Borrell

Impressió:

Rovira Digital, S.L.

ISBN: 978-84-124938-8-7

DL: B 16812-2024

Foto portada: *Reequilibri 2017* amb Ricard Mira (Judith Vizcarra, 2018)

Foto contraportada: Ricard Mira soldant al seu taller (Pepi Montesinos, 2009)



A photograph of Ricard Mira, a man with grey hair and a beard, wearing a white shirt with a colorful abstract pattern. He is holding a large, intricate metal sculpture of a woman's head and shoulders. The sculpture is made of polished metal and features a stylized, almost abstract face with a prominent nose and a large, dark, feathered or hair-like structure on top. The background is plain white.

Ricard Mira

40 anys d'escultura

Yolanda Pérez López

Gràcies a tothom qui m'ha ajudat
en la meva trajectòria artística i, per tant,
a portar més bé l'esquizofrènia que pateixo.

Ricard Mira

Índex

7	Pròleg
11	Introducció
15	La persona
19	El material
31	La figura humana: rostres i cossos
43	Els dibuixos
51	Les models
57	Els monuments i grups escultòrics
69	Les joies
75	Les col·laboracions
87	Els reconeixements
95	Les exposicions
115	Bibliografia



Pròleg

Pròleg

Mai m'hagués imaginat prologant un text com aquest, però la meua privilegiada posició d'observador de la seva trajectòria artística m'obliga a acceptar la proposta que l'escultor Ricard Mira em va fer.

Vaig conèixer Ricard arrel de les participacions en diverses exposicions de les seves obres. La relació professional donà lloc a una bona amistat, i la confiança amb la qual em va distingir m'ha permès desenvolupar, modestament, aquest escrit en el que procuraré situar-nos en un context que permeti valorar la mesura més ajustada per extreure'n el major profit de l'obra artística de l'escultor Ricard Mira.

Home obsessionat, intuïtiu, honest, treballador incansable, són apel·latius que resumirien el tarannà de l'artista. Una consideració que convidarà a aprofundir en el coneixement de la seva obra, sense entrar en una biografia.

Tanmateix, de tan simples que aparenten les escultures de Ricard Mira, sembla que aquestes formes s'han parit del no-res, per una simple concreció a base de brusques i encertades malformacions: una forma en genera una altra, són espontànies en tant que genuïnes. La part de l'atzar és mínima: aquesta part es pot trobar en el toc inicial, o en els accidents de la matèria que serveix de suport (ferralla). El desenvolupament del procés creatiu no hi és sense una raó, una raó perceptiva, plàstica i profunda.



Amadeu Rovira

Josep Blanch, amb l'artista i el model, al Celler de Carrencà
Martorelles (2018) - 45×19×20 cm - Ferro - 2015
Model: Josep Blanch (1935-2019)

Les escultures de Ricard Mira tenen l'equilibri intern del conjunt i la dinàmica que el posa en moviment. Aquestes composicions de ferralla determinen l'existència plàstica de tota la composició. Aquestes escultures, doncs, tenen continent i contingut, o sigui, expressió plàstica, una cosa que no es pot veure però sí imaginar, el cor que ens obre les portes al seu «*dintorno*». Penso que no calen més consideracions filosòfiques per a descobrir el que cada escultura porta de missatge: hi ha qui el sent i hi ha qui no, però el missatge hi és, l'art és el vehicle invisible de la idea.

A qui li agrada l'art, l'escultura té l'atracció de veure-la i conivire-hi. Jo, per exemple, miro i compro una escultura amb molta il·lusió i puc saber o no saber d'escultura, però al poc temps de conivire-hi, com a obra d'art va a més o va a menys. En aquesta convivència, les obres que van a més guanyen i a cada observació hi trobo un matís nou, un missatge diferent que tal vegada no és ben bé el que l'artista pretenia traslladar, perquè quan surt de les seves mans es converteix en un ésser viu, una obra comunicativa i dinàmica, i deixa de ser només matèria (ferralla). En altres casos em passa al revés, envelleixo malament amb el pas del temps i l'obra se'm ve avall, no aguanto tenir-la. Una escultura és una obra d'art, no un objecte decoratiu o d'ornamentació com passa molt sovint, és un fenomen cultural, és més que un guarniment: és un company de convivència. Per això jo pateixo en una exposició: l'escultura està feta per a ser mirada, però també palpada, tocada i grapejada entre les mans centenars de vegades, les formes s'han d'apreciar no sols visualment.

Per a mi com a amant de l'art ha sigut definitiu el coneixement de l'artista, i ara l'escultor Ricard Mira em vol fer un retrat, però en forma de bust, no una reproducció fotogràfica. Espero que hi capti el meu perfil humà, segons els seus ulls. En aquest sentit, s'establirà una convivència pura en el temps. Segons allò que he dit abans, espero que vagi a més i el bust i jo acabem identificats.

Josep Maria Blanch (1935-2019), col·leccionista d'art
Mollet del Vallès, Setmana Santa, abril 2015

Introducció



Introducció

Ricard Mira és un escultor que s'ha fet a ell mateix, que ha treballat amb passió i dedicació fins a trobar la seva essència com a artista, que ha desenvolupat les seves habilitats amb el treball del ferro: la creació, transformació i modelatge d'un material complex però que ell domina prou com per a acabar obtenint-ne un resultat final de formes harmòniques que expressa les idees i percepcions que tot artista sent i té la necessitat de materialitzar amb les seves obres.

La producció artística de l'escultor és extensa: Ricard és un artista incansable que dedica gran part del seu temps a crear, i això queda palès en l'evolució de les seves escultures, unes obres on destaca la figura humana, el fred metall pren vida i els rostres desprenen emocions. Són obres que interactuen amb el seu entorn i fan partícip l'espectador.

Clarament, la figura humana és la protagonista de gran part de la seva producció: corbes sinuoses, rostres, cossos dinàmics i grups escultòrics que dialoguen amb la matèria i l'absència d'aquesta.

Encara que amb menys intensitat que l'escultura, el dibuix també és present en la seva activitat artística, amb retrats i paisatges en blanc i negre.

Per una altra banda, part de la seva dedicació artística ha estat treballar escultures destinades a ser exposades a la via pública: obres amb què aconsegueix transmetre la importància i el valor de la cultura del territori i que formen part de l'espai urbà per a acabar sent, també, part del llegat cultural del municipi.

Finalment, cal esmentar la producció de joies en diversos materials, però especialment en alpaca, una activitat que a Ricard Mira li produeix un plaer especial.

Aquest llibre pretén ser una visió retrospectiva sobre tota aquesta llarga trajectòria de 40 anys.

Yolanda Pérez López, historiadora de l'art

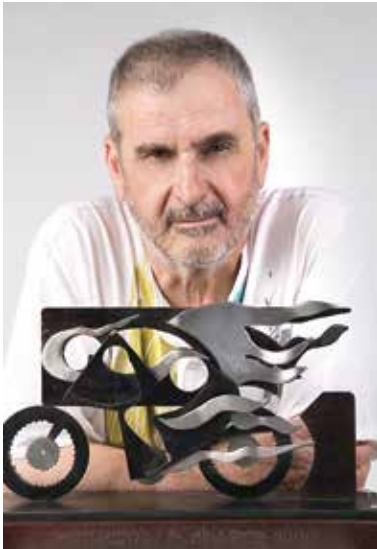
La persona



La persona

Jaume Rifà (1944-2019), estudiós de la història local i amic de Ricard Mira des de la infantesa, li va escriure aquesta breu biografia.

Ricard Mira i López va néixer a València de Alcántara, província de Cáceres, el 6 de novembre de 1952. Era el tercer de quatre germans. Als onze mesos, els seus pares, valencians, es traslladaren a Catalunya. Primer es van instal·lar a Mollet del Vallès i més endavant a Sant Fost de Campsentelles. De petit, el Ricard va assistir a l'escola de can Mas Bagà, a la zona de baix de Sant Fost. En la seva etapa infantil gaudia i destacava perquè es feia les seves pròpies joguines, que construïa a partir de fustes i restes de peces de ferro que trobava en una foneria pròpera a la seva llar.



📍 Judith Vizcarra
Motorista
24×38×10 cm - Ferro - 2009



📍 Pepi Montesinos
Retrat de Xavi Mira
40×20×16 cm - Llautó i coure - 1992
Model: Xavi Mira (1954-2020), germà de l'artista

Als catorze anys comença la seva vida professional com a aprenent de matriçer a la fàbrica de motos Nacional Motor, SA, i ben aviat va destacar per les seves habilitats manuals, que el van portar a formar part de l'equip de carreres Derbi, que en aquells anys va guanyar cinc vegades el campionat del món. El seu esperit d'aprendre va fer que cursés estudis industrials i als setze anys va obtenir la titulació de delineant industrial a l'Escola Industrial de Terrassa. Els dirigents de la indústria de les dues rodes van fer que distribuís l'horari del seu treball entre les seccions de matriçeria i la de carreres, on era peça fonamental, ja que feia les peces més delicades per a les motocicletes Derbi, les conegudes Bales Roges, que competien al Mundial.

A l'edat de disset anys va tenir el primer brot de la malaltia de l'esquizofrènia i va estar tractat amb electroxocs i fàrmacs fins els 21 anys. L'any 1975 es va casar amb la Pepi, i més endavant van tenir un fill, el Ricard. Quan tenia la vida professional molt ben encarada per ser reconegut d'una banda com a matricer d'oficial de primera i d'altra com un extraordinari expert especialista en la construcció de peces per a les motos que disputaven el Mundial, l'esquizofrènia se li va agreujar i la malaltia es va convertir en crònica, cosa que li va malmetre de soca-rel les excel·lents expectatives professionals i el va obligar a deixar el món laboral a la precària edat de 29 anys.

La seva malaltia va fer que disposés de massa temps per pensar. La situació se li va fer angoixant i va pensar que havia de fer alguna cosa per alliberar la tensió de la malaltia. Va decidir començar a treballar en l'escultura del ferro, el fang i la talla de la fusta, sobre la base dels seus estudis de delineant i d'haver treballat com a tècnic matricer. Els bons resultats obtinguts en el període inicial i l'acceptació de la seva obra van fer que decidís crear, en els baixos de casa seva de Martorelles, un estudi-taller per poder fer les seves obres, cada vegada més complexes.



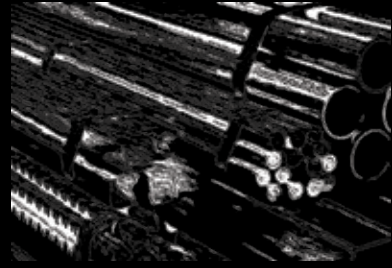
📍 Albert Llorens
Ricard Mira al seu taller (2023)



📍 Pepi Montesinos
Ricard Mira forjant en fred (2023)



📍 Maite Miró
Balladors de jota - ferro - 2006
70×40×20 cm (home) i 66×40×20 cm (dona)- Models: José María Escusa i Horte Vivas Peiró



El material

El material



📍 Albert Llorens
Tors de fusta
51×23×10 cm - Fusta - Anys 1990

Al llarg d'aquestes quatre dècades de trajectòria, Ricard Mira ha treballat diversos materials, però des de fa molts anys s'ha especialitzat en la forja en fred de l'acer, col·loquialment conegut com a ferro. En les seves paraules: «Per a fer les meves escultures, la tècnica que m'agrada més és la forja en fred, és a dir, tallar, mecanitzar, doblegar i soldar el ferro, en la línia de l'escultor aragonès Pau Gargallo.» Sovint realitza les seves escultures a partir de la ferralla produïda per les indústries metal·lúrgiques presents a Martorelles, Mollet del Vallès i Sant Fost de Campsentelles, al Vallès Oriental.

El 8 de novembre del 2014, el col·leccionista d'art Josep Maria Blanch (1935-2019) va presentar al Racó de l'Artista del Museu Abelló (Mollet del Vallès) l'exposició «L'ànima del ferro» de Ricard Mira amb el discurs següent, que dona una idea del significat de fer servir aquest material, tradicionalment tan poc habitual en escultura.



📍 Ricard Mira
Al mestre Joan Abelló
55×32×24 cm - Ferro - 2003
Model: Joan Abelló (1922-2008)



📍 Albert Llorens
Ricard Mira llimant un canelobre de ferro
(2023)

*Autoritats, Direcció del Museu, Senyores i Senyors,
bona nit.*

L'exposició del senyor Mira, jo la considero singular, perquè l'escultura amb acer no és gaire normal. Hi ha molta escultura de terra cuita, de marbre, de bronze, de talla de fusta, inclús de couro (a l'Àfrica, sobretot, i a la Xina), però en ferro no hi ha masses coneixements d'escultura: data només de 100 anys d'història. Prové de l'Època Industrial, quan es van establir els perfils d'acer per treballar a la indústria, a la marina, a l'exèrcit, i es va estandarditzar una sèrie de perfils.

*Durant aquesta evolució, els artistes (que estan a l'aguait dels progressos tècnics) van intentar explicar teories sobre l'art del ferro. Els principis van ser en Costa Llobera, un poeta mallorquí que va fer uns escrits, i després el cèlebre Marinetti, un crític d'art italià (que va néixer a El Caire, però per circumstàncies que no vénen al cas). Marinetti va escriure el seu llibre famós *El futurisme*, en el qual advertia que a partir de l'època de la industrialització es creava la tècnica, la velocitat, el motor d'explosió, i tot anava de pressa. Això era a principis del segle XX.*



Ricard Mira
 Dues escultures (el positiu i el negatiu) fetes a partir d'una fotografia (2017)
 Model: Sara Martínez

L'escultura en ferro, els primers d'iniciar-la van ser precisament catalans. Un d'ells va ser Juli González, que era un senyor fill d'un serraller de Barcelona i que va anar a París a aprendre a dibuixar i pintar amb el Picasso, però treballava tan bé el ferro (feia unes flors i unes joies de ferro) que el Picasso el va animar a fer escultura, i va ser l'inici de l'escultura en ferro. Juntament amb ell, un altre escultor, que era aragonès (de Maella), era el Pau Gargallo, que va continuar. Després d'aquest dos en va seguir un altre escultor aragonès que es deia Eleuterio Blasco Ferrer. Aquí al Museu hi ha unes peces d'ell, i jo puc dir la seva història, perquè el senyor Abelló i jo a l'Eleuterio Blasco li vam fer un vitalici, i cada mes anàvem a pagar el vitalici i ens donava peces. Vol dir que les que hi ha al Museu provenen d'aquesta circumstància. Més tard, va venir un escultor de Mallorca, en Bennàssar, que també va fer peces de ferro. Després Galdón, de la província de Tarragona. I últimament ens apareix el senyor Mira, de Martorelles, que resulta que el tenim aquí ben a prop, i segueix aquesta tradició.

Aleshores, l'escultura, encara que sigui de ferro, per a ser escultura i ser obra d'art, ha de reunir unes condicions necessàries i tècniques de l'art, sobretot de l'art del Renaixement: ha de tenir «entorno» i «dintorno», deia Miche-

langelo, ha de tenir una part de pell de fora i una part interior. Si no, l'obra d'art no té massa sentit. Què passa? Que les escultures del senyor Ricard Mira tenen aquesta facultat: tenen perímetre, pell, i tenen interior, encara que a vegades sigui buit, que això és lo interessant: pensar que hi ha un volum interior que no existeix, però que la vista ens el determina. I això fa que hi hagi «entorno» i «dintorno».



📷 Maite Miró
Tors de Lucía - 67×36×15 cm - Ferro - 2009
Model: Lucía Martínez Montesinos



📷 Ricard Mira
Perfil d'Andrea - 56×28×16 cm
Ferro - 2016
Model: Andrea Cebrián



📷 Sheila Spreu
Ricard Mira a la serra (2014)

Treballar amb el ferro és molt difícil (per a mi seria quasi impossible), perquè tots sabem que el ferro és una matèria extensa, impenetrable, inerta i pesada. Llavors tot això s'ha de vèncer amb l'art. El senyor Mira té un taller amb la maquinària suficient (i a més a més la sap fer anar) que venç l'extensió reduint el perímetre (l'«entorno»), venç l'interior creant forats i volums que no existeixen, però que amb la vista els notem (que és el «dintorno»). A més a més, l'«impenetrable»: ja l'ha penetrat, li ha fet els forats; «extensa»: l'ha dividit, l'ha limitat; «inerta»: venç la inèrcia, perquè li dona el moviment que li fa falta (amb uns cabells, amb un llaç o una corbata, amb un somriure ondulat), o sigui que adquireix moviment una peça que és inerta i pesada.



📷 Pepi Montesinos
Ricard Mira soldant (2014)



📷 Sheila Spreu
L'escultor treballant a la premsa (2014)

Per tant, ell venç totes aquestes dificultats de la matèria amb la seva maquinària, la seva intel·ligència, les seves mans i el seu cor. Perquè pensem que per a ser artista s'ha de ser primer artesà, saber treballar la matèria que es fa servir, amb les mans. Les mans les ha de dirigir el cervell, que és el que dicta la idea. Però amb les mans i el cervell no n'hi ha prou, si el cor no dona la inspiració. I el senyor Mira ha elaborat aquestes tres coses adaptant-les en una sola persona, que és el senyor Ricard Mira, que jo admiro (valgui la redundància): jo vaig al seu taller i penso que me l'enduria a casa si m'hi capigués; el que passa és que jo no sabria fer anar les seves màquines i aleshores encara l'admiro doblement per pensar que reuneix totes les circumstàncies de l'artista i a més a més les circumstàncies de la mecànica i de les mans, un amanuense.

Senyors, així és com jo veig les escultures del senyor Mira. Espero que després d'això algú les miri amb el meu prisma; i si no en té prou, jo li deixaré les meves ulleres.



📷 Ricard Mira
Sorolla

70×40×48 cm - Ferro rovellat - 2010
Model: Joaquim Sorolla (1863-1923)



📷 Ricard Mira
Maria agenollada
27×18×15 cm - Ferro - 2019
Model: Maria Pugès Palomares



📷 Ricard Mira
Olivia de cuore
38×23×10 cm - Ferro i cuore - 2019
Model: Olivia

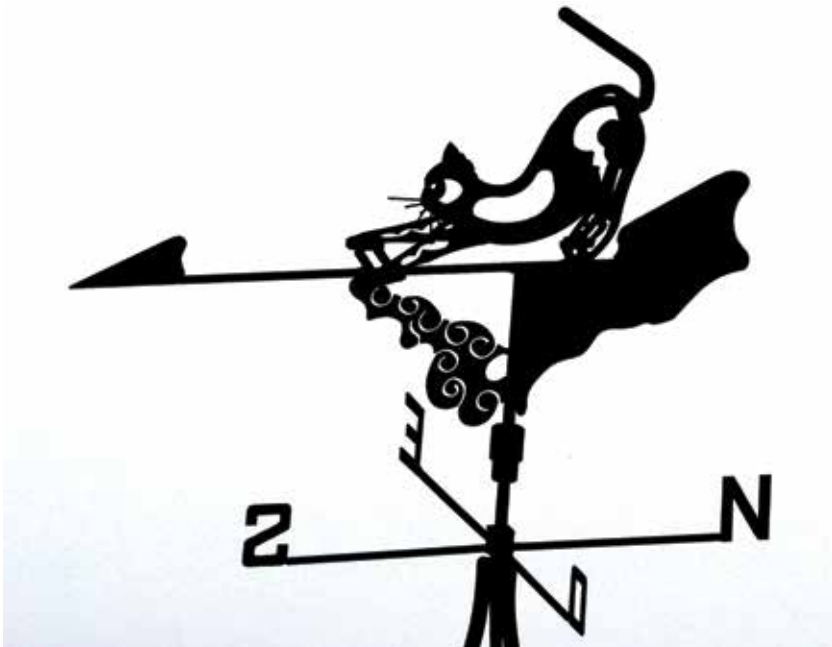


📷 Ricard Mira
Berta pentinant-se
26×10×6 cm - Ferro - 2013
Model: Berta Gelonch Moret



📍 Ricard Mira
Judith amb els cabells recollits
33×24×17 cm - Ferro - 2013
Model: Judith Vizcarra

📍 Ricard Mira
Penell per a Amparo
100×90×70cm - Ferro - 2009





La figura humana: rostres i cossos

La figura humana: rostres i cossos

Malgrat que ha realitzat tota mena d'objectes, com ara canelobres, penells, bancs o bastons, i que ha fet escultures de diversos animals, de paisatges o fins i tot abstractes, la figura humana és clarament la protagonista dins la producció de Ricard Mira: rostres i cossos esculpits en ferro que prenen volum, amb els buits i els plens de matèria que l'escultor treballa de forma conscient i minuciosa per a donar tridimensionalitat a l'obra, sempre essent el més fidel possible a la realitat.



📷 Judith Vizcarra
Bust d'Olga
53×22×15 cm - Ferro - 2014
Model: Olga Núñez



📷 Jessica Mira
Bust d'Horte
 Amb la model, al MEAM (2013)
 45×33×34 cm - Ferro - 2010
 Model: Horte Vivas Peiró

📷 Maite Miró
Iris pensarosa
 33×26×16 cm - Ferro - 2021
 Model: Iris Calderó Guerra

📷 Pepi Montesinos
Perfil de Martina
 38×24×13 cm - Ferro - 2016
 Model: Martina Maseras



Entre els diversos i extensos retrats que trobem dins de la seva producció escultòrica, destaca el *Bust d'Horte* (2010), de què l'historiador de l'art Josep Fèlix Bentz¹ assenyala: «és una obra equilibrada, madura, tridimensional, i que dota a l'objecte de vida pròpia». L'equilibri de l'escultura ve donat per la cabellera que envolta el rostre de la figura, ondulacions que juguen amb l'absència de matèria i que, alhora que confereixen moviment, també delimiten el cap i el rostre de la dona.

El joc dels buits i els plens a partir de les ondulacions dels cabells és un recurs que l'escultor fa servir en altres obres, com ara *Mònica 2014*, escultura guanyadora del 3r premi del XLIII Saló Anual d'Art del Reial Cercle Artístic de Barcelona el 2014. Si mirem el rostre des d'un dels perfils, hi trobem la major part de matèria que dona forma als cabells ondulats: formes arrodonides que proporcionen volum a la cara, i moviment i dinamisme als cabells; des de l'altre perfil, l'absència de matèria acaba de conformar el rostre, on un ull i part de la boca, treballats amb ferro, són suficients per a dibuixar el retrat de la dona.



📷 Ricard Mira
Daiva la lituana guapa
44×18×15 cm - Ferro, llautó i coure - 2013
Model: Daiva Klimaite

El principal protagonista de les obres de l'escultor és innegablement el ferro, a vegades combinat amb altres metalls per a aportar colors i textures diferents: és el cas de l'obra *Daiva la lituana guapa* (2013), retrat fet amb ferro, llautó i coure. La complexitat d'aquesta peça rau precisament en la combinació d'aquests metalls mitjançant diverses tècniques de soldadura per a superar les diferents naturaleses dels materials i la consegüent varietat en el punt de fusió. El resultat és que les làmines

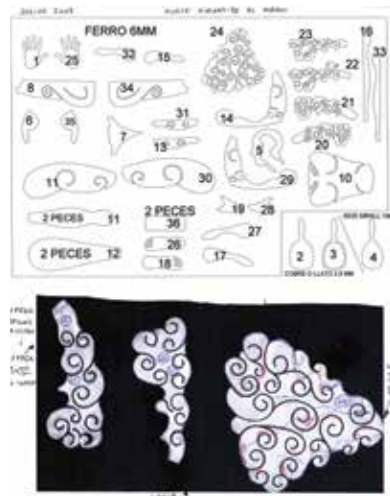
¹ **Bentz i Oliver, Josep Fèlix.** «Ricard Mira, l'escultor martorellenc.» Notes, 2012, Número 27, pàgina 196. <<https://www.raco.cat/index.php/Notes/article/view/249992/334529>>

daurades de llautó donen lluentor i color als cabells de la figura i emmarquen un rostre de formes negres de ferro on destaquen els llavis de coure. Un altre exemple interessant és el retrat *Jericana guapa* (2006), on, treballant amb els mateixos materials, el fosc rostre de la dona queda elegantment equilibrat amb el color rogenc de la boca i la cabellera així com amb el daurat de les arracades que pengen de forma vertical.

Com podem observar, la representació de la figura femenina és una constant en la producció artística de Ricard Mira, però no només fa retrats de dones: el retrat masculí també té el seu lloc dins de les seves obres, encara que en menor proporció. Així, trobem rostres com el de Joan Abelló, el de Joaquim Sorolla o el del protagonista del *Quixot*. En el primer, *Al mestre Joan Abelló* (2003), obra que es troba a la Fundació Municipal Joan Abelló a Mollet del Vallès, el pintor és retratat amb barret i corbatí, els seus estris de feina (dos pinzells), la mirada penetrant i barbat. És un retrat força realista, i la petita absència de matèria a la part central del rostre queda equilibrada amb el gran buit del barret. Un recurs semblant, amb aquest equilibri entre buits i plens de matèria, es fa servir per a representar el pintor valencià *Sorolla* (2010), però aquest cop amb ferro rovellat. En canvi, *Quixot 2016* (2016) és una obra tractada de forma molt diferent de les anteriors: a partir d'un perfil pla marcat pel nas i la barbata del personatge, els volums del retrat vénen donats pels ulls, la barba i el bací de barber que li cobreix el cap.



📷 Ricard Mira
Quixot 2016
35×30×30 cm - Ferro - 2016



Dibuixos i plantilles de l'escultura
Horte mirant-se al mirall

La complexitat a l'hora de crear els rostres de ferro, combinant els espais amb matèria i sense, és un dels aspectes a destacar dins l'estil de Ricard Mira. Aquesta característica exigeix una habilitat, un estudi i una anàlisi que queden palesos en dibuixos preparatoris, plantilles de cartó i estudis previs totalment imprescindibles per a poder treballar un material tan costós i de tècnica tan complexa com el ferro, on el marge d'error, a l'hora de treballar l'escultura pròpiament, és ben petit.

Però l'esforç requerit augmenta quan l'obra final vol representar no només rostres sinó cossos amb diferents postures i parts a soldar. Les escultures de Ricard Mira són fetes amb forja de ferro en fred, cosa que el diferencia d'altres escultors. Amb aquesta tècnica no cal escalfar el ferro per donar-li forma, i per tant aquest manté la seva textura i composició.

A l'obra *Horte mirant-se al mirall* (2008) trobem un rostre ja conegut d'una obra anterior que ràpidament reconeixem pels cabells ondulats i les faccions de la cara. La dona, amb els genolls a terra, seu sobre els dits dels peus i admira el reflex del seu rostre a través d'un mirall que porta a la mà i que està fet de coure i d'acer inoxidable polit. Les formes arrodonides de les cames i malucs suavitzen el gruix del ferro així com els buits dels braços, i doten la figura d'una harmonia i sensació de lleugeresa. L'artista va haver de fer abans dues escultures semblants per a arribar a crear aquesta obra tan treballada.



📍 Eulàlia Monés Gresely
Horte mirant-se al mirall
100×60×60 cm - Ferro, coure, llautó, acer inox - 2008
Model: Horte Vivas Peiró



📍 Albert Llorens
Horte pentinant-se
90×52×52 cm - Ferro - 2007
Model: Horte Vivas Peiró

Una d'aquestes dues escultures preparatòries és *Horte pentinant-se* (2007), amb la mateixa model i la mateixa postura que l'anterior però amb la diferència que la dona tira el cap endavant i els rínxols li cauen donant sensació de moviment. L'altra és *Taula per a Amparo* (2007), on la figura, agenollada, suporta un vidre circular per a convertir-se en taula. Al seu torn, aquesta obra va requerir que l'escultor en fes abans una maqueta de ferro.



📷 Ricard Mira
Taula per a Amparo
110 cm de diàmetre × 83 cm d'alçada - Ferro - 2007
Model: Horte Vivas Peiró

Però, sens dubte, una de les obres on el moviment està més present és la titulada *Bailaora* (2005), en què, com ja porta intrínsec el títol, la figura dansa literalment entorn els volants de formes ondulades i corbes que l'escultor aporta al llarg del vestit per a capturar aquell mateix instant que la dona està a punt d'iniciar la seva dansa.

Algunes de les obres de Ricard Mira es caracteritzen per la capacitat de representar figures a partir de senzilles línies corbes que dialoguen entre la matèria i el buit: és el cas de *L'abraçada* (2006), on els cossos entrelaçats de la parella són representats per una sola peça de ferro formant un sol cos dibuixat únicament amb tres ondulacions que culminen en dos caps a la part superior de la peça. L'escultor capta amb habilitat i senzillesa els cossos junts de parelles també en altres obres com ara les escultures complementàries titulades *Parella en positiu* i *Parella en negatiu* (2006).



📷 Ricard Mira
Bailaora
40×12×15 cm - Ferro - 2005



📷 Ricard Mira
L'abraçada
50×12×12 cm - Ferro - 2006



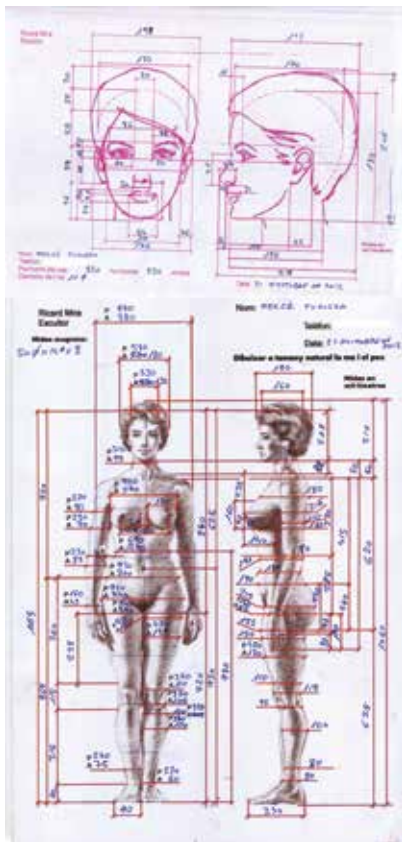
📷 Ricard Mira
L'adéu
30×18×12 cm - Ferro - 2003



📷 Judith Vizcarra
Reequilibri 2017, escultura feta durant un brot
psicòtic - 35×55×30 cm - Ferro - 2017
Model: Mercè Tuxuera

Una imatge recurrent a l'escultura de Ricard Mira, en relació als cosos, són les representacions de figures femenines d'esquena: l'esquena nua femenina li serveix per a jugar amb les formes corbes dels malucs, de les cintures i les proporcions del cos de la dona. Dins d'aquesta temàtica, destaca *L'adéu*, obra en ferro datada del 2003 que es troba al Museum of the Americas (Florida, Estats Units).

Jugar amb els buits i els plens és equilibrar i donar vida: amb la lleugeresa del buit, de l'aire que corre pels orificis, i amb la presència del metall, la foscor, el pes i gruix que aquest aporta, fa que les escultures gaudeixin de dimensions, dinamisme, espais per on passa i circula la llum i, en contacte amb el metall, crea tonalitats diferents, reflexos, ombres... una escultura viva al cap i a la fi, no només delimitada pel material, en aquest cas bàsicament el ferro i sovint altres metalls, sinó que també respon al seu entorn i als canvis lumínics que pugui haver-hi.



Croquis de les mides de la model
Mercè Tuxuera



Judith Vizcarra
Jessica
32×20×10 cm - Ferro - 2005
Model: Jessica Mira



Maite Miró
Inma daurada, amb l'autor (2024)
45×46×10 cm - Llautó - 2008
Model: Inma Lara Gallego

Judith Vizcarra
Josep Blanch
45×19×20 cm - Ferro - 2015
Model: Josep Blanch (1935-2019)





📷 Maite Miró
Mònica 2023
36×31×40 cm - Ferro - 2023
Model: Mònica Boixader



Els dibuixos

Els dibuixos



Retrat d'Eli Martínez Montesinos (2004)

Anteriorment ja hem remarcat la importància de la idea i dels passos previs a la creació escultòrica, que produeixen una sèrie de dibuixos interessants d'esmentar i que ens desvelen el Ricard Mira dibuixant. Aquests són dibuixos de traços ràpids que estudien les línies que passaran a materialitzar-se a les seves escultures, però també n'hi ha d'altres que sorgeixen de la inquietud de l'artista per plasmar el seu entorn, paisatges i arquitectures dels pobles propers així com il·lustracions que representen els rostres de persones del seu voltant i que treballa amb detall buscant acostar-se a la realitat.



Retrat de Mar Segura Hidalgo (2018)



Retrat de Mònica Boixader (2015)

Entre aquests altres dibuixos trobem cossos de figures femenines com els fets a partir de les models Alba i Mar: la representació del cos femení i el seu posat serveix a l'escultor per a estudiar les corbes i línies dels malucs, pits i cames que més tard materialitzarà en ferro. Se cerca

l'equilibri de la postura del cos i l'exploració de les seves proporcions, així com els jocs lumínics per a trobar el volum, com podem observar en el dibuix que representa el cos nu de perfil de la model Mònica, amb l'estudi de les ombres tant al rostre com al cos de la dona.



Retrat d'Horte Vivas Peiró (2004)



Retrat de Candelaria López Iñesta, mare de l'artista (2003)

En relació als rostres, en un dels dibuixos on retrata la model Horte, hi veiem com els pòmuls marcats i la profunditat de les conques dels ulls i la seva forma característica són importants per al treball escultòric posterior; així com les ondulacions i volums dels cabells. En un altre rostre femení, corresponent al retrat de la seva mare, Candelaria, les línies marquen l'expressió de la cara i assenyalen la petjada del pas del temps, les faccions envellides i el rostre amable de la dona tractat de forma realista.

El dibuix serveix a l'escultor com a pas previ, com a estudi però també com a exploració de l'entorn, la realitat i el cos. Les línies en blanc i negre l'ajudaran a acostar-se a allò que vol plasmar a les seves escultures, així com a estimular i fomentar la seva inspiració i creativitat.



Retrat de dona anònima (2017)



Retrat d'Aida Gutiérrez (2017)

Mostra d'un dels processos d'elaboració d'escultures



Dibuix fet a partir de la foto d'una model, Paola García Suárez (2020)



La silueta i el seu retall, en planxa de ferro (2020)



Les dues escultures resultants: *Paola a la platja* (2023) i *Paola al cim del món* (2020)



Retrat de Mercè Tuxuera (2015)



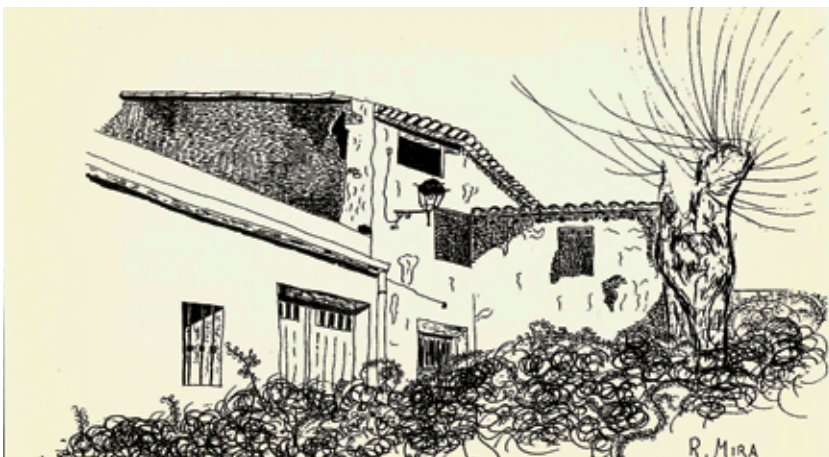
Retrat de Daiva Klimaité (2006)



Retrat de dona anònima (2018)



Retrat d'Adela Meroño Martínez (2017)



Dibuix d'una casa de Jérica (1989)



📷 Pepi Montesinos
Ricard Mira dibuixant la model Jessica Mira (2018)

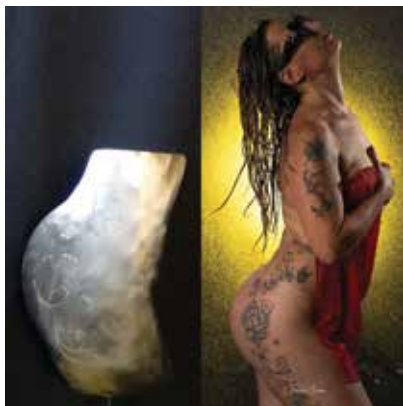


Les models

Les models

Tant les escultures com els dibuixos depenen sovint d'un factor essencial: les models. Sobre el seu criteri a l'hora de triar les models amb qui treballa, Ricard Mira afirma contundent: «Les models que m'interessen són gent del meu voltant, perquè vull retratar el meu entorn social i deixar constància de la societat on visc.»

Per a ell és molt important comptar amb la col·laboració desinteressada de tantes persones. En les seves paraules: «Estic molt agraït a tothom qui m'ajuda a trobar-me bé fent escultures. Vaig començar a fer escultures per a millorar la salut, i continuo fent-ho pel mateix motiu. Penso que és una teràpia immillorable, i el meu psiquiatre hi està d'acord. La malaltia que pateixo em fa tenir al·lucinacions molt desagradables, i amb l'escultura compenso les visions tan horribles amb imatges molt més amables i m'ompla la ment de bons moments, tant durant el procés d'elaboració com quan l'obra ja està acabada.»



📍 Pepi Montesinos / Pedro Cerdá Esteve
Tatuatge de Leti, amb la model, Leticia Campos Pérez - 32×16×12 cm - Ferro - 2023



Postal enviada a Ricard Mira per la seva model Montse López Cuní el 2015



📍 Judith Vizcarra
Trobada de models de Ricard Mira a Martorelles (2019): d'esquerra a dreta, Albert Mira (davant), Eli Martínez Montesinos (darrere), Mercè Tuxuera, Sheila Spreu (davant), Fauzia BK, Montse López Cuní, Jessica Mira (davant), Ricard Mira, Mar Segura Hidalgo, Paola García Suárez (davant), Glòria Amice, Mònica Boixader, Judith Vizcarra (davant) i Lucía Martínez Montesinos.



📍 Judith Vizcarra

Trobada de models de Ricard Mira a Martorelles (2019): d'esquerra a dreta, Maria Pugès Palomares, Ricard Mira, Olga Núñez, Andrea Cebrián Martínez, Alba Muñoz Moreno i Ester Valadés



📍 Sebastià Nogueras

Trobada de models de Ricard Mira a Martorelles (2023): d'esquerra a dreta, Claudia Martín, Cristina Velasco, Meryem Al Mahe Moudniss, Merixell Santiago, Ricard Mira i Aura Moreno

Tot i que també té algun model masculí, la gran majoria són dones. Ell ho explica així: «El 2024 fa 40 anys de la meua primera exposició. Durant aquestes dècades he anat aprenent i evolucionant, i he representat infinitat de temes escultòrics. Darrerament m'he especialitzat en el cos humà, sobretot el femení. Això és perquè persegueixo la bellesa, i per a mi la bellesa més gran que hi ha a la Creació és la dona. Les escultures que faig són el meu homenatge a les dones.»



📍 Héctor Genovés
 Trobada de models de Ricard Mira a Jérica
 (2022): d'esquerra a dreta, Aida Sanahuja Co-
 llado, Susana Pascual, Cristina Martínez, Ricard
 Mira i Xusa Herrero Sanroque



📍 Judith Vizcarra
 Mònica 2012
 35×20×28 cm - Ferro - 2012
 Model: Mònica Boixader



📍 Maite Miró
 Mar agenollada buida
 46×29×15 cm - Ferro - 2019
 Model: Mar Segura Hidalgo



📍 Ricard Mira
 Mar a la carena
 49×36×8 cm - Ferro - 2019
 Model: Mar Segura Hidalgo



📷 Judith Vizcarra
Alba amb trenca
39×20×20 cm - Ferro, coure, plàstic i fusta -
2019
Model: Alba Muñoz Moreno



📷 Judith Vizcarra
Glòria asseguda
33×17×12 cm - Ferro - 2018
Model: Glòria Amice



📷 Cristina Martínez
La model Susana Navarro (2023)



📷 Héctor Genovés
La model Cristina Martínez (2022)



Els monuments i grups escultòrics

Els monuments i grups escultòrics

Dins de la producció escultòrica de Ricard Mira, són moltes les obres presents en espais públics fetes per encàrrec d'institucions, associacions i organitzacions de diverses poblacions del Baix Vallès, com ara Mollet del Vallès, Sant Fost de Campsentelles i Martorelles, i algunes de Jérica (Castelló).

Una de les darreres obres dins d'aquest grup és el *Crist de la misericòrdia* (2017), una escultura encarregada per l'església de Santa Rosa, a Mollet del Vallès, i feta de ferro i acer inoxidable amb la col·laboració del també escultor Lluís Pérez Quiroga (Lupequi). És una escultura de grans dimensions, amb una creu de 3,70 metres d'alçada. L'escultura del Crist es va acabar de soldar dins de l'església, estirada a terra. La complexitat va ser aixecar-la, tenint en compte que la part superior pesa molt més que la part inferior. L'artista va recórrer a una base de ferro i pedres que representa la muntanya del Calvari, com a solució per a erigir la figura. Prèviament, en preparació de l'escultura definitiva, n'havia fet un bust (2016) i una maqueta en ferro (2017).



📷 Pep Marín

Crist de la misericòrdia

amb l'artista, Lupequi i mossèn Miquel Planas durant la inauguració (2017)

370×250×140 cm - ferro, acer inoxidable i pedra - 2017

Model: Albert Mira

Del mateix any 2017 tenim el monument a Lluís Companys titulat *A la llibertat de Catalunya*, on es representa un baix relleu del polític i ex-president català en un mapa de Catalunya i s'indica on va néixer i on el van afusellar. El monument de ferro, ubicat a la plaça de la Sardana de Martorelles, conté un banc on el públic es pot acostar, seure i admirar l'escultura des de totes les seves dimensions, en un diàleg entre l'escultura, l'espai urbà i les persones. El conjunt pesa dues tones i mitja, i per a preparar un projecte d'aquest embalum, a part de la col·laboració de diversos professionals, va haver de fer una maqueta de cartó.



Sebastià Nogueras i Ricard Mira
A la llibertat de Catalunya, en les diferents estacions de l'any



Ricard Mira
 Maqueta del monument «A la llibertat de Catalunya»
 26×30×20 cm - Cartó - 2016



📍 Antonia Jiménez
A la llibertat de Catalunya
 217×290×153 cm - Ferro - 2017

Aquestes són de les escultures més recents de Ricard Mira, en el dia d'avui, que interactuen amb el paisatge urbà. Però la primera escultura obra de l'artista que va estar en un lloc públic va ser inaugurada al 1995 a la Biblioteca Lolita Milà de Martorelles sota el títol *Au Fènix* (o *Pterodàctil*).



📍 Ricard Mira
Au Fènix (o Pterodàctil)
 200×80×65 cm - Ferro - 1995



📍 Maite Miró
La font del saber, amb l'escultor (2024)
 200×60×100 cm - Ferro - 1996
 Model: Albert Mira

Són ben diversos i diferents els indrets amb alguna obra de l'escultor. N'hi ha per exemple a centres educatius, com ara el monument que porta per títol *Mural de l'escola Les Pruneres* (1998), fet en rajola amb la tècnica del trencadís i col·locat al pati d'una de les dues escoles de Martorelles, i el *Mural del 25è aniversari de l'escola Simeó Rabasa* (2000), realitzat en diferents metalls (acer inoxidable, coure, ferro i llautó) i que representa, a través de les piràmides emblemàtiques, l'altra escola pública de Martorelles, o *La font del saber* (1996), situada al pati del mateix centre i que vol simbolitzar la importància de l'educació i la cultura per a les persones. Aquesta escultura va ser triada per Chris Smallbone des d'Austràlia per a formar part de la mostra d'escultures fetes amb soldadura de l'IIV (*International Institute of Welding*, Institut Internacional de la Soldadura) del 2024. A Mollet del Vallès hi ha el *Monument del 25è aniversari de l'escola Joan Salvat-Papasseit* (2000), el *Monument de l'institut Gallecs* (1998) i la *Placa dels 25 anys de l'Institut Gallecs* (2022), que conté un conjunt de siluetes d'edificis emblemàtics de la ciutat i un arbre fet de filferro d'acer inoxidable que representa el logotip de l'institut.



📍 Ricard Mira
Mural de l'escola Les Pruneres - 450×200 cm - Rajola - 1998



📍 Ricard Mira
Monument de l'institut Gallecs
140×140×10 cm - Acer corten - 1998



📍 Maite Miró
 Mural del 25è aniversari de l'escola Simeó Rabasa, amb l'artista (2024)
 160x70x20 cm - Inox, coure, ferro i llautó - 2000



📍 Ricard Mira
 Monument del 25è aniversari de l'escola
 Joan Salvat-Papasseit
 200x100x60 cm - Acer corten i llautó - 2000



📍 Institut Gallecs
 Placa dels 25 anys de l'Institut Gallecs
 60x60x5 cm - Ferro, inox amb efecte mirall i
 filferro d'inox - 2022

Altres escultures són presents a biblioteques i centres culturals, com és el cas d'*El salut* (2011), que va presidir l'acte d'inici de la celebració de la primera Nit de la Cultura a L'Ateneu Jaume Rifà de Sant Fost de Campsentelles, el 9 d'abril de 2011. Es tracta d'un conjunt escultòric de ferro format per dues peces separades de tal manera que una es veu dins de l'altra, on l'escultor juga amb l'espai, els diferents punts de vista, els contorns i les dimensions que les dues peces poden aportar al conjunt de l'escultura. La figura de la guitarra ha inspirat l'artista dues vegades: la primera amb l'obra titulada simplement *La guitarra* (1996), ubicada a l'Escola Municipal de Música de Mollet del Vallès, i la segona amb la *Guitarra eclèctica*, realitzada el 2015 i instal·lada el 2024 a la seu d'AMAM (Associació de Música i Art de Mollet), al Centre Cívic de Can Pantiquet. Per una altra banda, el 2018 Ricard Mira va donar a l'Escola Municipal de Música i Dansa de Mollet del Vallès l'escultura *Olga ballant* (2015) perquè presidís l'entrada al Teatre Can Gomà. Al Centre Cultural El Socós, a Jérica (Castelló), s'hi va inaugurar el 2008 l'escultura *Ell i ella*, en què les siluetes retallades en la placa de ferro representen un home i una dona formant parella.



Amadeu Rovira
El salut
 280×285×100 cm i 187×86×80 cm - Ferro
 2011



Pepi Montesinos
La guitarra, amb l'escultor (1996)
 170×80×20 cm - Ferro
 1996



Ricard Mira
Horte sospirant
 133×55×40 cm - Ferro
 2010



Ricard Mira
Ell i ella
 110×60×50 cm - Ferro
 2008



Pepi Montesinos
Guitarra eclèctica, amb l'artista i Pablo d'AMAM
 (2024)
 114×74×32 cm - Ferro, bronze, llautó i coure
 2015



Ricard Mira
Monument del 30è aniversari de Ràdio Mollet, a la seu de l'emissora (2011)
 130×46×153 cm - Ferro i llautó
 2011



📍 Ricard Mira
Monument a la pau a Bòsnia
150×100×60 cm - Acer corten
1996



📍 Ricard Mira
Monument a Pau Casals, amb l'escultor i l'equip que el va instal·lar (2005)
400×100×130 cm - Ferro - 2005



📍 Ricard Mira
Monument a la dona treballadora
60×40×40 cm - Llautó - 1996



📷 Amadeu Rovira
La roda del coneixement
200×125×72 cm - Ferro - 2014

Places i parcs, llocs on la cultura està present i es volen recordar personatges de la història, són altres indrets on podem observar i gaudir de les obres de Ricard Mira, escultures fetes amb passió i amb la il·lusió de treballar i commemorar la cultura i la història d'un poble i les seves gentes, i creades per a ser admirades per tots els transeünts que volen dialogar amb l'espai urbà, les persones i formar part del territori, interactuar amb el seu entorn. Són monuments fets treballant de forma hàbil les làmines de ferro per a modelar els materials pesants i transformar-los en lleugeres obres que desafien la tosquetat i rigidesa del ferro amb perforacions i combinacions de peces que fan respirar i circular l'aire i la llum i que proporcionen diferents il·lusions òptiques, contrastos i punts de vista que vénen donats per la naturalesa tridimensional que pot aportar l'obra escultòrica. Un cas a part és el *Monument a Pau Casals* (2005), on l'artista va emprar barra quadrada de ferro en comptes de planxa, per a representar més fidelment el logotip de la Banda de Joves Músics de Mollet.



📷 Anna López Roger
Olga ballant, amb l'artista i Anna López Roger (2018)
60×30×18 cm - Ferro - 2015
Model: Olga Núñez



Les joies

Les joies

Una mostra clara de l'interès de Ricard Mira pel reciclatge la constitueixen les joies, que elabora, sobretot, amb coberts d'alpaca. Aquest metall, aliatge de coure, níquel i zinc, s'havia emprat extensament en coberteria abans del descobriment de l'acer inoxidable, pel seu aspecte semblant al de la plata. De fet, també se l'anomena plata alemanya. Ara l'escultor dona nova vida a les culleres i forquilles que rep de diverses famílies i en fa penjolls, braçalets, fermalls i arracades. «És un material una mica difícil de treballar, però el resultat em sembla molt elegant», diu.

Al començament de la seva carrera com a artista, tanmateix, feia joies amb coure i, especialment, llautó. Les formes mig desfetes per l'escalfor del bufador combinaven el daurat propi del material amb l'òxid negre resultant d'un tractament químic posterior.



📷 Sonia Cortés Vergaz
Ricard Mira fent joies (2021)



📷 Yolanda Montesinos
Yolanda Montesinos



📷 Cristina Martínez
Aida Sanahuja Collado



📷 Ricard Mira
Aura Moreno



📷 Ricard Mira
Catherine Velasco Casado



📷 Ricard Mira
Arancha Abad Mompó



📷 Ricard Mira
Fauzia BK



📷 Míriam
Laia



📷 Ricard Mira
Mar Segura Hidalgo



📷 Natàlia Cano
Natàlia Cano



📷 Ricard Mira
Marina Cava Martínez



📷 Ricard Mira
Paola García Suárez



📷 Elvira Matas
Martina



📷 Cristina Martínez
Susana Pascual



📷 Míriam
Míriam



📷 Cristina Martínez
Xusa Herrero Sanroque



📷 Ricard Mira
Pepi Montesinos



📷 Ricard Mira
María Jesús Moreno



📷 Ricard Mira
Raquel Escribá Querol

Les col·laboracions



Les col·laboracions

Ricard Mira, de tarannà molt sociable i extravertit, considera l'art no tan sols una manera d'expressar-se i mantenir-se actiu sinó també un mitjà d'integrar-se a la societat. Un exemple d'això és que sovint col·labora en exposicions col·lectives amb altres artistes, i també en viatges culturals i trobades de forjadors. Esporàdicament, fins i tot ha fet de comissari d'alguna exposició d'altres artistes.



📍 Montserrat Xirau
Ricard Mira ajudant a fer *L'Arbre de Vulcano* (2009) a Alpens



📍 Montserrat Xirau
Foto de grup dels forjadors de *L'Arbre de Vulcano* (2009) a Alpens



📍 Ricard Mira
Àlex Llobet, virtuos de la soldadura amb bufador, amb Ricard Mira durant la celebració de l'Onze de Setembre davant del monument *A la llibertat de Catalunya* (2017)

A la fàbrica Derbi, on hi havia grans professionals de la metal·lúrgia, és on va aprendre les tècniques que acostuma a utilitzar. Ell va aplicar aquestes tècniques industrials (i fins i tot les eines i la maquinària corresponent) a la creació d'escultures. Per tant, no es pot dir que, en el sentit estricte de la paraula, hagi tingut mestres en l'ofici d'escultor, però sí que considera Pau Gargallo (1881-1934) com un gran referent, pel seu ús del ferro com a material artístic. A més, en l'elaboració de les escultures ha demanat sovint l'ajuda d'Àlex Llobet, ex-company de feina a la Derbi i virtuós de la soldadura amb bufador.



📷 Judith Vizcarra
Menina 2013
43×28×14cm - Ferro - 2013



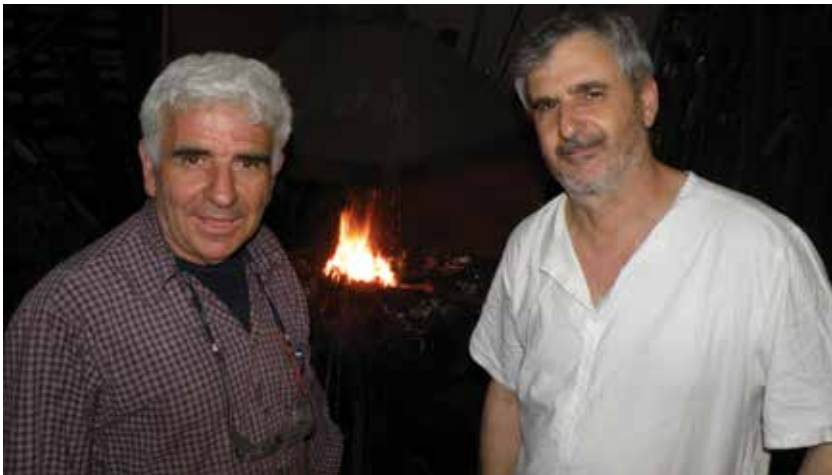
📷 Maite Miró
Retrat de Picasso
66×39×34 cm - Ferro - 2018



📷 Maite Miró
Abstracta en homenatge a Chillida I
39×30×20 cm - Ferro - 2019

De tant en tant, reinterpreta obres clàssiques dels grans escultors o fins i tot pintors. Per exemple, ha fet diverses menines al llarg dels anys, inspirant-se en el quadre de Velázquez. Gran admirador de Chillida, ha realitzat alguna obra en l'estil de l'escultor basc. De fet, tot i que en la seva producció abunden clarament les escultures figuratives, durant tota la seva trajectòria ha anat creant esporàdicament algunes obres abstractes.

Tot i que la tècnica que utilitza és la forja en fred (diferent de la forja tradicional, que es fa escalfant el ferro), també li agrada participar en els esdeveniments organitzats pels forjadors de Catalunya. Per exemple, va col·laborar en la realització a Alpens de *L'Arbre de Vulcano* (2009), una obra col·lectiva dirigida pel mestre Miquel Xirau. Des de fa molts anys, sempre que pot va a la Trobada de Sant Eloi, una sortida amb dinar inclòs organitzada per Enric Pla i Ramon Busquet i que aplega un bon grapat de forjadors pels voltants del primer de desembre, dia de Sant Eloi, patró dels treballadors del ferro.



📷 Pep Marín
Miquel Xirau i Ricard Mira

També ha interactuat amb altres companys de professió d'una altra manera: els escultors Eduard Varela Zapater i Lluís Pérez Quiroga (Lupequi) van començar a fer escultures al taller de Ricard Mira i per tant se'n poden considerar deixebles. Amb Lupequi fins i tot ha fet escultures en comú, com ara el *Monument a Pau Casals* (2005), situat a Mollet del Vallès. Una fotografia d'aquesta escultura pública va formar part del llibre *Bach, Casals and the Six Suites for Cello Solo* (2015) del guitarrista estatunidenc Steven Hancoff.



📍 Pepi Montesinos
Lupequi ajudant Ricard Mira a fer el *Monument a Pau Casals* (2005)



📍 Amadeu Rovira
Eduard Varela Zapater a l'exposició de l'ICRE al Celler de Carrencà, Martorelles (2018)

Sempre ha considerat important formar part d'organitzacions d'artistes, per coordinar esforços. Per exemple va col·laborar amb l'Associació Cultural 7 Plomes, de Mollet del Vallès, als anys 1990, quan l'entitat tot just començava. Més tard va ser membre del Reial Cercle Artístic de Barcelona, on el 2014 va rebre la Medalla d'or de l'entitat. Actualment és soci de l'ICRE (Institut Català per a la Recerca en Escultura), de Barcelona, una entitat dedicada a la promoció de l'escultura i que precisament edita aquest llibre.



📍 Enric Morera
Inauguració de l'exposició d'ICRE al Celler de Carrencà, Martorelles (2018)



📍 Albert Llorens
Al mestre Joan Abelló, amb l'autor al Reial Cercle Artístic de Barcelona (2023)
55×32×24 cm - Ferro - 2003
Model: Joan Abelló (1922-2008)

A Ricard Mira li agrada participar de la vida cultural del seu poble, Martorelles, i de la de la ciutat més propera, Mollet del Vallès, on va viure de petit. El Museu Abelló n'és un bon exemple. Sovint el visita per a veure-hi les exposicions sobre el pintor que li dona nom i també les dels altres artistes que hi mostren les seves obres. «Anant al Museu Abelló he après d'art d'una forma que, com a autodidacte, seria difícil d'aconseguir d'una altra manera. M'agrada l'ambient artístic que hi ha.», diu. És «amic del museu», i ha participat de les sortides a exposicions i museus d'artistes importants, com ara el Chillida Leku. També ha exposat al Racó de l'Artista, que és la sala que queda tot just entrant a l'edifici, i diverses vegades a les sales d'exposicions temporals. A la col·lecció permanent del Museu hi ha obra de l'escultor, com ara *Al Mestre Joan Abelló* (2003), un bust de ferro del pintor molletà, que col·leccionava retrats seus. Aquesta escultura va ser una de les triades per a participar a l'exposició «La col·lecció viscuda, la vida pintada. Abelló 100 anys», primer al Museu mateix (2022) i després al Reial Cercle Artístic de Barcelona (2023)².



© Teresa Monserdà
Ricard Mira i Josep M. Subirachs (1994)

Curiosament, l'artista també interactua amb les fàbriques dels polígons industrials de l'entorn: «Moltes escultures les faig reciclant materials de les indústries metal·lúrgiques de Martorelles, Mollet del Vallès i Sant Fost de Campsentelles. En general, m'agrada reciclar sempre que puc. Estic molt agraït als empresaris que col·laboren amb la meua escultura d'aquesta manera. També vull mostrar el meu agraïment a Jaume

² *La col·lecció viscuda, la vida pintada: Abelló 100 anys*, p. 97, Mollet del Vallès: Museu Abelló, 2022.
<https://www.museuabello.cat/wp-content/uploads/2023/04/Cat%C3%A0leg-Abell%C3%B3-100_compressed-1.pdf>.

Forés (Quelet), que sempre em va recolzar.» La doctora en química María Asunción Valiente destaca precisament aquest aspecte en el procés creatiu dels monuments realitzats per l'escultor: «És increïble i encomiable que artistes com el Ricard Mira i el Ricard Vaccaro siguin capaços de transformar ferralla i material de rebuig industrial en grans obres d'art, donant una segona vida als materials.»³



Albert Mira
Odissea mental, amb l'artista i el dr. Josep Rebordosa, el seu psiquiatre
190×80×50 cm- Ferro - 2021

Per una altra banda, Ricard Mira és membre del Club Social La Llum, una entitat de Mollet del Vallès dedicada als malalts mentals, i ha col·laborat amb la Federació SMC (Salut Mental Catalunya), un organisme que agrupa més de 70 associacions de malalts mentals i les seves famílies. Precisament, el seu president, Xavier Trabado, va explicar el 2014 què pot significar l'art per als afectats emprant aquestes paraules⁴:

³ VALIENTE BERMEJO, María Asunción. «Escultures metàl·liques a Mollet del Vallès: materials, tècniques i curiositats.», Notes volum 29, 2014, p. 158. Mollet del Vallès: Centre d'Estudis Molletans. ISBN: 978-84-938025-5-4 <<https://www.raco.cat/index.php/Notes/article/view/273565>>.

⁴ Fundació de Salut Mental CPB, *Paisatge animal: XVI Edició del Premi a la Creativitat Artística «Agustí de Semir & Conxa Millán» 2014*, 2014. <<https://web.archive.org/web/20150210020034/http://cpbart.org/PAISATGE%20ANIMAL%202014.pdf>>.

Algunes persones troben en l'art un canal d'expressió i elaboració de les seves vivències. Sense tenir coneixements previs i teòrics sobre les manifestacions artístiques, i molt menys formació acadèmica de belles arts, troben la manera de canalitzar les seves inquietuds i fantasies treballant els materials, els colors i les formes d'una manera totalment lliure i neta, lluny de les convencions que marquen les modes i les tendències del món de l'art.

Això és el que els passa a algunes persones amb experiències de salut mental, per a qui l'art resulta ser una via d'expressió imprescindible i un camí cap a la recuperació, lluny de les teràpies convencionals. «L'escultura m'ha salvat la vida», així de contundent és l'amic i reconegut escultor, Ricard Mira, qui confessa sense embuts: «per a mi l'escultura és una teràpia perfecta, sense efectes secundaris, complementària a la medicació».



Cartell d'una de les moltes donacions que Ricard Mira ha fet a diverses entitats



Ricard Mira
Emblema del Reial Cercle Artístic
42×36×11 cm - Ferro i coure - 2012

Al llarg dels anys, Ricard Mira ha mostrat la seva solidaritat fent donació de moltes obres a organitzacions ben diverses, sovint per a recaptar fons a través de rifes: «És una manera de col·laborar amb la societat i agrair el tracte que rebo quan faig escultures. És una gran satisfacció per a mi que el meu art serveixi perquè aquestes associacions en treguin profit.», diu. N'esmentem només uns pocs exemples: l'Escola

Municipal de Música de Mollet del Vallès, Mans Unides, el Club Social La Llum, Ràdio Mollet, la Fundació Salut Mental Catalunya, AMAM (Associació de Música i Art de Mollet), l'Església Catòlica, l'Associació d'Amics del Poble Sahrauí de Sant Fost de Campsentelles, la Comissió de Festes de Jérica 2009, la Unión Cultural Andaluza de Martorelles i Mollet amb Cuba⁵. A l'artista li agrada que les entitats li facin una carta d'agraïment.

L'any 2012 va donar al Reial Cercle Artístic de Barcelona una obra que representa l'emblema de l'entitat. És un bust d'una figura d'inspiració hel·lènica fet en ferro i coure. Actualment és al bar de l'entitat, a la Casa Bassols-Pignatelli.

També ha participat en diferents esdeveniments solidaris, com ara l'exposició benèfica «JapóART'11», organitzada pel Reial Cercle Artístic de Barcelona, AEFÉ, el Rotary Club Barcelona Centre, el Rotary Club Barcelona Alba i la Fundació de Foment Europeu, en benefici de les víctimes del tsunami del 2011 al Japó.



Lupequi

Visita dels nens i nenes de l'escola Simeó Rabasa al taller de Ricard Mira (2017)

Cal esmentar també que és ja una mena de tradició a Martorelles que els mestres de les dues escoles que hi ha, el Simeó Rabasa i Les Pruneres, organitzin excursions al taller de l'artista. «Els alumnes coneixen un dels oficis que hi ha al poble i també els explico la importància de reciclar», diu.

⁵ *Una dècada de solidaritat amb Cuba*. Mollet del Vallès: Mollet amb Cuba, 2017.



📷 Margaret Pérez Alarcón
Ricard Mira fent classe a l'institut Aiguaviva (2017)

Esporàdicament ha fet classes d'educació plàstica als instituts del seu entorn, com ara Aiguaviva (Mollet del Vallès), Alba del Vallès (Sant Fost de Campsentelles) i altres, inclús algun de més enllà. També, diversos alumnes han fet treballs de l'escola o l'institut sobre l'activitat artística de Ricard Mira.



Els reconeixements

Els reconeixements

L'estudiós de la història local Jaume Rifà (1944-2019) va resumir els assoliments més importants de Ricard Mira així:

Entre altres reconeixements, Ricard Mira ha estat convidat a participar en esdeveniments de la ciutat de Mollet del Vallès com el Mollet Art 95 i, sobretot, cal remarcar el lliurament d'un relleu en coure a S.M. Joan Carles I, rei d'Espanya, durant la cerimònia inaugural del XLVII Campionat del Món de Tir, celebrat a Mollet del Vallès, l'any 1998.



📍 Ajuntament de Mollet del Vallès

Ricard Mira lliurant al rei Joan Carles un relleu en coure de la seva cara (1998)

El 7 de juliol de 2014, en una cerimònia celebrada al Palau de la Generalitat, el molt honorable president de la Generalitat de Catalunya, Sr. Artur Mas, va lliurar a Ricard Mira el diploma de Mestre Artesà Escultor. El títol de Mestre Artesà és la màxima distinció que atorga la Generalitat de Catalunya als «artesans que han destacat de manera excepcional en l'exercici de la seva professió, amb una trajectòria professional acreditada», i és de caràcter vitalici.



📍 Jordi Bedmar

El president de la Generalitat, Artur Mas, lliurant el títol de Mestre Artesà a Ricard Mira (2014)

De tant en tant, Ricard Mira participa en concursos d'escultura i hi ha obtingut els següents premis: primer premi del *XLI Saló Anual d'Art*, convocat pel Reial Cercle Artístic de Barcelona, per l'escultura *Aida prenent el sol* (18 de desembre del 2012); esment d'honor a la *LXIII Exposición y Concurso Nacional de Arte «José Camarón»* de Segorbe, Castelló, per l'obra *Abstracta Número 6* (1 d'agost del 2006) i tercer premi del *XLIII Saló Anual d'Art*, convocat pel Reial Cercle Artístic de Barcelona, per l'escultura *Mònica 2014* (18 de desembre del 2014).



Antonia Jiménez
Mònica 2014, amb Ricard Mira i el tercer premi del *XLIII Saló Anual d'Art* del Reial Cercle Artístic de Barcelona
 35×22×26 cm - Ferro - 2014
 Model: Mònica Boixader



Medalla d'or del Reial Cercle Artístic de Barcelona (2014)

També ha rebut premis en reconeixement de la seva activitat artística: una menció de Ràdio Mollet «pel seu talent com a escultor» (22 de gener del 2013), el premi concedit per l'ajuntament de Martorelles als *Premis Vallès Visió 2013* (14 de juny del 2013), el *premi a la trajectòria cultural* atorgat pel món cultural local durant la Nit de la Cultura de Martorelles (23 de novembre del 2013) i la *Medalla d'or del Reial Cercle Artístic de Barcelona* «per la seva donació al patrimoni artístic del Cercle» (18 de desembre del 2014).

A Martorelles, el poble del Baix Vallès on viu i treballa des de ben jove, s'han celebrat des del 2006 diverses edicions del Concurs de Pintura Ràpida Ricard Mira, primer impulsades per l'Associació de Veïns Sant Joaquim i després per l'Ajuntament mateix.



Amadeu Rovira
L'escultor observant un participant del Concurs de Pintura Ràpida Ricard Mira (2019)

La premsa, sobretot la del Baix Vallès, s'ha fet ressò tot sovint de la seva activitat artística, i n'ha publicat notícies i entrevistes. En podem destacar la portada al *Som Martorelles* del dia 17 de novembre del 2023, on apareixia una fotografia de l'escultor al seu taller acompanyada del titular «40 anys deixant petjada», una referència al quarantè aniversari de la seva primera exposició. La notícia, signada per Sergio Carrillo, es podia trobar a la pàgina 23, ocupant tota la meitat superior. *Línia Vallès* també va parlar de l'efemèride en el número del 5 d'abril del 2024 (pàgina 15). El diari *Ara* del 4 de març del 2012 (pàgina 46) va publicar a tota pàgina una entrevista que li va fer Thaïs Guitiérrez Vinyets.



Portada i article al *Som Martorelles* del 17 de novembre del 2023



Article al *Línia Vallès* del 14 de juliol del 2023



Entrevista al diari *Ara* del 4 de març del 2012

A la televisió també ha estat present. Sovint apareix a les notícies i als programes culturals de la televisió local Vallès Visió. Per exemple, el 21 de novembre del 2013 s'hi va emetre un capítol de la sèrie *Caps inquietes*, de Borboleta Produccions i Vallès Visió, on l'escultor mostrava el seu taller. El 10 de febrer del 2016 el van entrevistar al *Notícies de Lleida TV* per a parlar d'una exposició col·lectiva itinerant que va fer per les Terres de Ponent. També ha aparegut en canals d'àmbit català, com ara al programa *Viure cada dia* d'El Punt Avui TV⁶, de Julià Peiró, conegut per haver presentat als anys 80 *La casa dels famosos* a TV3. El 2012 va ser un dels entrevistats a «Balls robats», un documental dirigit per Montserrat Besses dins del programa *Sense ficció* (3Cat), on va parlar de la seva experiència amb l'esquizofrènia i de l'ús de l'art com a teràpia⁷. El 2013, al *Telenotícies* de TV3 va aparèixer el seu «Bust d'Horte» (2010), en una notícia sobre l'exposició col·lectiva «Un segle d'escultura catalana» realitzada al MEAM (Museu Europeu d'Art Modern), a Barcelona⁸. També va participar al programa de *Imón.cat* (de La Xarxa) dedicat a Marto-

⁶ Programa emès el 30 d'abril del 2015 per El Punt Avui TV, disponible a: <https://www.elpuntavui.tv/video.html?video_id=127511396>

⁷ Programa emès el 14 de novembre del 2012 per TV3, disponible a: <<https://www.ccma.cat/3cat/balls-robats/video/3729330/>>

⁸ Programa emès el 29 d'abril del 2013 per TV3, disponible a: <<https://www.ccma.cat/3cat/un-segle-descultura-catalana/video/4555513/>>

relles (11 de desembre del 2016). El 16 de gener del 2017 Clara Tena el va entrevistar al magazín matinal *Ben trobats* (també de La Xarxa), on l'artista va mostrar una tria de la seva obra.



📷 Pep Marín

Ricard Mira, entrevistat per Julià Peiró a l'Exposició Permanent de l'escultor (2015)

A la ràdio l'han entrevistat per exemple als programes de Ràdio Mollet *El pont de la mandra* (5 de març del 2010), *La tertúlia* (12 de març del 2015), *L'edat del pavo* (25 de gener del 2019) i diverses vegades al *Posa't les piles* i al *De tu a tu*, i sovint en parlen a l'informatiu *Mollet al dia*. I a *Solidaris*, de Catalunya Ràdio, el 20 d'octubre del 2012 el va entrevistar Rita Marzoa.



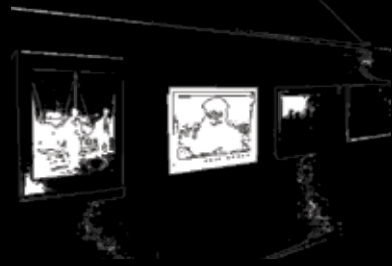
Article a *La Crónica de León* del 4 d'octubre del 2011, amb fotografies d'obres de Ricard Mira



📷 Amadeu Rovira
Ricard Mira, entrevistat per Alba Castilla per a *Vallès Visió*, al Celler de Carrencà, Martorelles (2018)



📷 Jordi Bedmar
Públic assistent a la cerimònia de lliurament dels diplomes de Mestre Artesà al Palau de la Generalitat (2014)



Les expositions

Les exposicions

Des del 1984, Ricard Mira ha realitzat una gran quantitat d'exposicions, tant d'individuals com de col·lectives, on ha volgut presentar la seva producció artística davant el gran públic i copsar-ne la valoració. L'estiu del 2024 fa 40 anys de la primera exposició que va fer. Després en van venir moltes més, però aquesta té un valor especial per a ell: «Va ser l'estiu del 1984 al Restaurant La Marieta, de Mollet del Vallès. Uns anys abans havia començat a fer escultures com a teràpia per a combatre l'esquizofrènia que pateixo. De fet, l'activitat artística m'ha permès reduir la quantitat de medicaments que prenc. És un complement perfecte al tractament farmacològic, i el necessito per a trobar-me bé. La bona acollida d'aquella exposició em va animar a continuar.»



📍 Ricard Mira
Culturista
30×12×12 cm aprox. - Ferro - 1984



Article al *Línia Vallès* del 5 d'abril del 2024, sobre els 40 anys de trajectòria artística

L'artista considera les exposicions com una part essencial de l'activitat escultòrica i una experiència ben positiva: «Em permeten relacionar-me d'una manera molt agradable amb la societat. Després d'estar hores i hores elaborant les escultures en solitari, arriba el moment de veure la reacció de la gent davant del resultat. I passa una cosa interessant: les persones em parlen només per a dir-me quines escultures els agraden i per què, i això em posa content, mentre que, si a algú no li agrada alguna obra, no m'ho arriba a dir.»

D'entre totes les exposicions, l'artista en destaca una en particular: «La col·lectiva del MEAM (Museu Europeu d'Art Modern) titulada 'Un

segle d'escultura catalana' (2013) és especial pel lloc (el Palau Gomis de Barcelona) i perquè vaig compartir exposició amb grans artistes com ara Clarà, Subirachs i Pau Gargallo, que per a mi és un referent. Participar-hi va ser tot un reconeixement, comparable a quan l'any següent em van concedir la medalla d'or del Reial Cercle Artístic de Barcelona i el diploma de Mestre Escultor de la Generalitat.» De fet, a la darrera planta (perquè l'exposició ocupava diverses plantes), l'obra *Bust d'Horte* de Ricard Mira estava al costat de dues escultures de Josep Maria Subirachs.



Antoni Subirana
Bust d'Horte al MEAM (2013)
45×33×34 cm - Ferro - 2010
Model: Horte Vivas Peiró



Gloria Grau Ruiz
Ricard Mira a la primera Nit de l'Art, una exposició a l'aire lliure al Passeig Marítim de Calafell (2018)

Al llarg dels anys, la varietat d'exposicions en què ha participat és ben diversa, perquè n'ha fet tant a interiors com a exteriors, en sales o museus però també en llocs més inesperats com ara un concessionari de cotxes, exposicions fixes i itinerants, temàtiques i retrospectives, físiques però també virtuals.

Precisament, els darrers anys, des d'Austràlia l'han convidat a participar en diverses exposicions virtuals organitzades per l'IIVW (*International Institute of Welding*, Institut Internacional de la Soldadura), que és l'associació més important del món en l'àmbit de la soldadura. Són col·leccions digitals de fotografies que pretenen mostrar la varietat d'obres d'art que es poden fer amb la soldadura, una tècnica normalment associada a usos més industrials. Per exemple, l'any 2022 hi va participar amb una escultura de ferro, coure, llautó i acer inoxidable titulada *Gall del Prat* feta el 2014 i fixada en una porta decorativa de ferro (també feta per ell). Segons l'artista, «l'objectiu era tapar un quadre de comptadors elèctrics d'un pis modernista de Barcelona d'una manera que resultés harmoniosa amb l'estil general de l'habitatge. Va ser complicat perquè a banda i banda hi havia una finestra i una porta que havien de continuar sent practicables. A més, la porta de ferro pesava molt i em van haver d'ajudar a instal·lar-la el meu germà (Xavier Mira) i el meu fill (Ricard Mira). Els forats de la planxa tenen una funció estètica però també pràctica, perquè permeten accedir a les parts més importants dels comptadors sense haver d'obrir la porta. El *collage* fotogràfic d'aquesta obra és un homenatge al meu germà, que va morir el 2020 i estimava molt la natura».



📷 Ricard Mira
Gall del Prat

48×35×25 cm - Ferro, coure, llautó i inox - 2014

Al Baix Vallès i a Barcelona és on més cops ha exposat, però sovint ha anat més enllà, com ara amb l'exposició col·lectiva itinerant «Creativitat i salut mental», que va recórrer les Terres de Ponent, o la de Lleó i la de Tafalla amb el Reial Cercle Artístic de Barcelona, o fins i tot les d'Alemanya (Frankfurt) i França (Mont Dòr, Le Hossieret i Luishon).

Relació d'exposicions individuals



📷 Judith Vizcarra
Alba
37×30×20 cm - Ferro -2012
Model: Alba Muñoz Moreno



Judith Vizcarra
Fertilitat, amb l'escultor (2018)
174×30×28 cm - Ferro - 2008
Model: Montse López Cuni

Any 1984

- Restaurant La Marieta, Mollet del Vallès, Barcelona.

Any 1990

- La Marineta, Mollet del Vallès, Barcelona.

Any 1991

- Sala de Can Carrencà, Martorelles, Barcelona.

Any 1992

- La Marineta, Mollet del Vallès, Barcelona.

Any 1993

- Sala Fiveller, Mollet del Vallès, Barcelona.
- Institut Vinyes Velles, Montornès del Vallès, Barcelona.
- Sala de Can Carrencà, Martorelles, Barcelona.

Any 1994

- Casal Cultural, Mollet del Vallès, Barcelona.
- Sala Municipal, Santa Maria de Martorelles, Barcelona.
- Sala Pere Ardiaca, Mollet del Vallès, Barcelona.

Any 1995

- Sala Municipal, Santa Maria de Martorelles, Barcelona.
- Sala de l'Auditori Municipal, Montcada i Reixac, Barcelona.
- Sala del Col·legi d'Arquitectes de Catalunya, Vic, Barcelona.

Any 1996

- Sala Municipal, Santa Maria de Martorelles, Barcelona.

Any 1997

- Sala de Can Gili, Granollers, Barcelona.

Any 1998

- Centre Cultural "El Local", Sant Pere de Ribes, Barcelona.
- Sala dels Trinitaris, Vilafranca del Penedès, Barcelona.
- Sala del Patronat Granja Soldevila, Santa Perpètua de Mogoda, Barcelona.
- Sala Municipal, Sant Fost de Campsentelles, Barcelona.
- Sala de Can Carrencà, Martorelles, Barcelona.

Any 1999

- Sala de Can Carrencà, Martorelles, Barcelona.

Jaume Rifà (1944-2019), estudiós de la història local. Descripció de les èpoques artístiques de Ricard Mira

Ricard Mira ha viscut dues etapes artístiques ben diferenciades. A la primera època treballa sobretot els metalls i formes tallades de fusta, i fins i tot hi ha obres en què es barregen ambdós materials. També fa alguna obra amb fang. A la segona època s'especialitza en el treball del ferro, i pren com a fonts d'inspiració les escultures metàl·liques de Pau Gargallo. Fa dècades que es dedica a l'escultura, i amb el temps ha esdevingut un escultor de referència, s'ha donat a conèixer i s'ha guanyat l'admiració i el respecte dins del món de l'art.

Any 2001

- Sala de l'Escola Orfeònica, Martorelles, Barcelona.

Any 2002

- Sala de l'Escola Orfeònica, Martorelles, Barcelona.
- Sala Fiveller, Mollet del Vallès, Barcelona.

Any 2003

- Espai Imaginari, Badalona, Barcelona.
- Sala de Can Carrencà, Martorelles, Barcelona.

Any 2004

- Sala Joana Barcala, Mollet del Vallès, Barcelona.
- Sala de Can Carrencà, Martorelles, Barcelona.
- Casa de la Cultura, Jérica, Castelló.
- Restaurant La Plaça, Mollet del Vallès, Barcelona.
- L'Ateneu, Sant Fost de Campsentelles, Barcelona.

Any 2005

- Sala Fiveller, Mollet del Vallès, Barcelona.
- Casa de la Cultura, Jérica, Castelló.
- Sala de Can Carrencà, Martorelles, Barcelona.

Any 2006

- Sala Fiveller, Mollet del Vallès, Barcelona.
- Sala Camarón, Casa de la Cultura, Segorbe, Castelló.
- Sala Municipal, Navajas, Castelló.

Any 2007

- Sala Fiveller, Mollet del Vallès, Barcelona.
- Casa de la Cultura, Jérica, Castelló.
- Sala de Can Carrencà, Martorelles, Barcelona.

Any 2008

- Sala Fiveller, Mollet del Vallès, Barcelona.
- Casa de la Cultura, Jérica, Castelló.
- Sala de Can Carrencà, Martorelles, Barcelona.

Joan Sala Vila, escriptor. Columna a la secció Cultura de la Revista del Vallès del 18 de setembre del 2009, sobre l'exposició a la Sala de Can Carrencà de Martorelles.

Ricard Mira amb un treball exquisit ens convida a una reflexió poètica sobre la bellesa de la figura humana posant l'accent en les emo-

cions que desvetllen paraules i silencis. L'elegància de la matèria i l'eloqüència del silenci li donen a cada escultura aquella ressonància interior que porta a descobrir la immensitat del miracle de la comunicació artística. Ricard Mira treballa el ferro cercant amb el seu diàleg aquelles subtileses, que per senzilles, desvetllen els batecs insonoritzats per l'acaronament de la llum. Llum i sentiment, reclosos en el claustre de la contemplació de la bellesa, alimenten les fonts sentimentals del cos humà i les seves relacions. En aquesta mostra l'escultor de Martorelles palesa la qualitat de la seva tècnica tant en la simplicitat d'una insinuació com en la complexitat d'una construcció integral. Domina l'abstracció i es mou còmode en una mena de barroquisme. En la forma com treballa el ferro i construeix la figura s'hi endevina una relació amb l'estil de l'escultor Pau Gargallo.

Any 2009

- Sala de Can Carrencà, Martorelles, Barcelona.

Any 2010

- Sala Fiveller, Mollet del Vallès, Barcelona.
- Sala El Socós, Jérica, Castelló.
- Sala de Can Carrencà, Martorelles, Barcelona.

Any 2011

- L'Ateneu, Sant Fost de Campsentelles, Barcelona.

Any 2012

- Espai d'Art d'Opel Molletauto, Mollet del Vallès, Barcelona.
- Celler de Carrencà, Martorelles, Barcelona.



📍 Ricard Mira
Exposició en un concessionari d'Opel a Mollet del Vallès (2012)



📍 Pep Marín
Inauguració d'una de les moltes exposicions que ha fet Ricard Mira al Celler de Carrencà, Martorelles (2012)



📷 Pep Marín
Exposició a l'Espai d'Art de la retratista Judith Vizcarra a Mollet del Vallès (2013)

Any 2013

- Espai d'Art Judith Vizcarra, Mollet del Vallès, Barcelona.

Any 2014

- «Fang i ferro», Celler de Carrencà, Martorelles, Barcelona.
- «L'ànima del ferro», El Racó de l'Artista, Museu Abelló, Mollet del Vallès, Barcelona.

Any 2016

- «Punt d'inflexió», Celler de Carrencà, Martorelles, Barcelona.

Any 2018

- «Obrint camins», sala Serendipity, Badalona, Barcelona.
- «Un pas endavant», Celler de Carrencà, Martorelles, Barcelona.

Any 2024

- «40 anys d'escultura», sala Serendipity, Badalona, Barcelona.

Relació d'exposicions col·lectives

Any 1990

- Exposició itinerant de la Generalitat de Catalunya, Sala de Can Carrencà, Martorelles, Barcelona.

Any 1995

- «Mollet Art'95», Mollet del Vallès, Barcelona.
- Sala del Reial Cercle Artístic de Barcelona.

Any 1996

- Sala del Reial Cercle Artístic de Barcelona.

Any 1998

- Sala "2.0", Barcelona.

Any 2003

- Museu Abelló, Mollet del Vallès, Barcelona.

Any 2004

- Sala Barna, Barcelona.
- Pavelló d'Art de la «LVI Fira del Llibre de Frankfurt», Alemanya.

Any 2005

- «VII Feria de Arte Contemporáneo ArteSevilla», Palacio de Exposiciones y Congresos, Sevilla.
- Miami, Florida, Estats Units.
- Sala Barna, Barcelona.
- Pavelló d'Art de la «LVII Fira del Llibre de Frankfurt», Alemanya.

Any 2006

- Iglesia Primitiva, Altura, Castelló.
- Casa de la Cultura, Jérica, Castelló.
- Centre Cultural, Canovelles, Barcelona.

Any 2007

- «XIII Fira de Forjadors i Artistes del Ferro», Besalú, Girona.

Any 2008

- Exposició amb motiu de la inauguració del nou auditori i sala d'exposicions de L'Ateneu, Sant Fost de Campsentelles, Barcelona.

Any 2009

- «XV Fira de Forjadors i Artistes del Ferro», Besalú, Girona.
- «IX Trobada de Forjadors», Alpens, Barcelona. Participa en l'elaboració de «L'arbre de Vulcano».
- «Trobada a 8», Centre Cultural, Santa Maria de Martorelles, Barcelona.



📷 Amparo Pérez Benajas
Sorolla, encara sense llaç, amb l'autor al III Premi Sorolla a les Arts, a les drassanes de València (2010)
70×40×48 cm - Ferro rovellat - 2010
Model: Joaquim Sorolla (1863-1923)

Any 2010

- «XVI Fira de Forjadors i Artistes del Ferro», Besalú, Girona.
- Exposició de socis del Reial Cercle Artístic de Barcelona.
- «Forja Viva 2010», Museu Marítim, Barcelona.
- «X Trobada de Forjadors», Alpens, Barcelona.
- Exposició de socis del Reial Cercle Artístic de Barcelona, saló Couvent des Minimes, Perpinyà, Catalunya Nord.
- «III Premi Sorolla a les Arts», València.
- «XXXVIII Saló Anual d'Art», exposició de socis del Reial Cercle Artístic de Barcelona.

Any 2011

- Exposició de socis del Reial Cercle Artístic de Barcelona.
- «Japó'ART I I», exposició benèfica de socis del Reial Cercle Artístic de Barcelona.
- Exposició de socis del Reial Cercle Artístic de Barcelona, Sala d'exposicions de l'ajuntament de Lleó.
- «XXXIX Saló Anual d'Art», exposició de socis del Reial Cercle Artístic de Barcelona.
- Sala d'exposicions de la plaça del Rei, Santa Maria de Martorelles, Barcelona.

zona media

El Cercle Artístic expone en Tafalla una completa muestra de arte actual

LA ENTIDAD CULTURAL BARCELONESA PRESENTA EN LA CASA DE CULTURA 72 OBRAS DE DESTACADOS AUTORES

CARMEN GALTÉS

TAFALLA. Los socios del Reial Cercle Artístic de Barcelona han inaugurado el 22 de julio una interesantísima muestra de obras de pintura y escultura de artistas pertenecientes al Reial Cercle Artístic de Barcelona. Se pueden ver 72 obras, 43 pinturas y 29 esculturas, cada trabajo de un autor diferente, de modo que se puede apreciar la evolución de diferentes estilos y de diferentes disciplinas.

La exposición fue inaugurada el viernes en un acto que contó con la presencia de varios socios, entre ellos Irene Armendáriz, presidenta del Patronato Municipal de Cultura, Jesús del Escorialador de Cultura, del Ayuntamiento de Tafalla, Aitzia Aguirre, el presidente del Reial Cercle Artístic de Barcelona, Josep Pílla Benet, y algunos artistas que presenten en esta muestra, como el escultor Ricard Mira, de origen asturleonés y residente desde niño en Cataluña, o el pintor Eiji Kajii, un artista con la nacionalidad de origen japonés.

Irene Armendáriz se felicitó por haber logrado traer esta muestra a Tafalla, y recordó que "las relaciones con el Reial Cercle Artístic de Barcelona se iniciaron el año pasado a raíz de un convenio de colaboración que se celebró en Tafalla Miguel Pílla Benet presidente de esta entidad, y miembros de esta entidad cultural, comprometidos a mostrar estas obras con frecuencia que han derivado en esta magnífica exposición y que por parte del Ayuntamiento esperamos que se renueve y vaya en aumento con futuras propuestas".

Por su parte, Josep Pílla Benet dijo que "afortunadamente nos la permitía una que exponer estas magníficas obras en Tafalla" y añadió que "son visitantes que ven una amplia variedad de obras representativas del arte actual de nuestro país, con representantes a distintos artistas que todos ellos son miembros de nuestra institución".

El Reial Cercle Artístic de Barcelona se fundó en 1880, siendo años atrás del que día a día el primer gran representante de la Barcelona moderna al mundo, la Exposición Universal de 1888. Y en el año 2012, el Cercle se encuentra como un institución de arte cultural y social



Ricard Mira, Eiji Kajii, Irene Armendáriz, Josep Pílla Benet y Miguel Pílla Benet.

de la ciudad. Hoy en día cuenta con un importante fondo patrimonial con más de 600 obras artísticas, además de ser un importante departamento de gran valor histórico y social, histórico.

"Los visitantes podrán ver una amplia variedad de obras representativas del arte de nuestro país"

Presidente del Reial Cercle Artístic

esta muestra de 72 obras de pintura y escultura, y un fondo de obras que abarca desde los años 1880 hasta, por ejemplo, hasta el presente. Desde su fundación, el objetivo principal, según señala el presidente, "ha sido la promoción y apoyo a toda tipo de manifestaciones artísticas y culturales. Actualmente, nuestra institución se presenta con una estabilidad económica y con un gran prestigio de futuro en el que podemos ser incluso de promoción, difusión y apoyo creativo y artístico de artistas con el mundo del

arte y de la cultura en Tafalla con diferentes, además de su difusión a nivel mundial e internacional". De las 43 obras pictóricas, 21 pertenecen a artistas de Tafalla y el resto a artistas actuales más conocidos. Presentamos los dibujos y acuarelas, aunque también hay obras elaboradas con técnicas más modernas, como el óleo, pastel, collage y técnicas mixtas, además de obras más modernas realizadas por Ricard Mira en hierro, cobre, latón y acero inoxidable y otras de Carmen Galtés en bronce.

Article al *Diario de Noticias* (Tafalla, Navarra) sobre l'exposició del Reial Cercle Artístic de Barcelona (2012)

Any 2012

- «Petit Format 2012», exposició de socis del Reial Cercle Artístic de Barcelona, Sala del Cercle, Barcelona.
- «Els artistes del Reial Cercle Artístic a Tafalla», exposició de socis del Reial Cercle Artístic de Barcelona, Casa de Cultura - Kultur Etxea de Tafalla, Navarra.
- «Forja Viva 2012», Museu Marítim, Barcelona.
- Sala d'exposicions de la plaça del Rei, Santa Maria de Martorelles, Barcelona.
- «XLI Saló Anual d'Art», exposició de socis del Reial Cercle Artístic de Barcelona, on guanya el primer premi per l'escultura «Aida prenent el sol».

Any 2013

- «Símbols de la cultura catalana», exposició de socis del Reial Cercle Artístic de Barcelona, sala cultural de l'ajuntament de Mont Dòr, França.
- «Parelles artístiques», exposició de l'associació El Far, La Garriga, Barcelona.
- «Un segle d'escultura catalana», MEAM (Museu Europeu d'Art Modern), Barcelona.
- «Forja Viva 2013», Museu Marítim, Barcelona.
- Exposició amb Carmen Galtés i Josep Marín Escrigas, Sala Col laboradora amb el RCA «M. Martín Casola», Barcelona.



Sheila Spreu
Mònica 2014
35×22×26 cm - Ferro - 2014
Model: Mònica Boixader

Isabel Larruy (1933-2024), crítica d'art. Presentació de l'escultura Mònica 2014 al XLIII Saló Anual d'Art (exposició de Nadal dels socis) al Reial Cercle Artístic de Barcelona (25 de desembre de 2014)

El ple i el buit. Veure la cara totalment i el perfil encisador. Tot és d'una bellesa metòdica.

És una obra emocional amb diferents alens plens de dramatisme; però té la dolçor més commovedora i el lirisme més intens. Ricard Mira parteix d'una cara amb esperit de caminant, fins als cabells vigorosos amb un llenguatge de força on els rinxols marquen l'energia de l'artista.

Diria que la base del diàleg entre la cara i els cabells la marca la línia que segueix el perfil abans d'arribar al front.

Contemplant l'escultura podríem deduir els aspectes emocionals de la Mònica. La clau d'aquest artista és la passió. L'autor hi posa una força personal. Diria que la dolçor del perfil ens revela una Mònica pensadora, romàntica. Vista l'escultura de front és una dona forta de caràcter, mira cap al seu interior. Treballa el seu destí.

Un procés difícil d'obtenir en el camp de l'escultura.

Ricard Mira trenca esquemes amb la seva actitud creativa, que li dóna un segell inconfusible típic de l'artista. En les seves mans, l'obra es converteix en una peça màgica.

Any 2014

- «Llei d'Art Madrid 2014», Centro Socio-Cultural «La Vaguada», Madrid.
- Exposició de membres del Reial Cercle Artístic de Barcelona, Celler de Carrencà, Martorelles, Barcelona.
- «32è Gran Premi d'Arts Plàstiques de Le Hosseret», exposició de socis d'ICRE, Salle d'Exposition du Paty, Le Hosseret, Occitània, França.
- «1714 - Som i serem», Sala Cultural Ramon de Capmany, Canet de Mar, Barcelona.
- «XLIII Saló Anual d'Art», exposició de socis del Reial Cercle Artístic de Barcelona, on guanya el tercer premi per l'escultura «Mònica 2014».
- «Forja Viva 2014», Museu Marítim, Barcelona.

Any 2015

- «Esplendor de Catalunya», exposició de membres del Reial Cercle Artístic de Barcelona, Centre Cultural Joseph Forêt, Mont Dòr, França.
- «Creativitat i salut mental», exposició itinerant, Les Borges Blanques, Cervera, Balaguer, La Seu d'Urgell, Pont de Suert i Lleida.

Any 2016

- «Exposició del nou patrimoni», Reial Cercle Artístic de Barcelona.
- «XXII Fira de Forjadors i Artistes del Ferro», Besalú, Girona.
- Cosmocaixa, Barcelona.
- «VI Reciclart Terrassa», Sala d'Exposicions d'Amics de les Arts i Joven-tuts Musicals de Terrassa, Terrassa, Barcelona.
- Exposició de socis d'ICRE, Biblioteca Clarà, Barcelona.
- «Creativitat i salut mental», exposició itinerant, Tremp, Mollerussa, Sort, Esterrí d'Àneu i Solsona.

Any 2017

- «Biennal Internacional d'Art 2017», exposició de socis d'ICRE, la Poble de Segur, Lleida.
- Exposició amb Eduard Varela, Casal Cultural, Santa Maria de Martorelles, Barcelona.
- Exposició de socis d'ICRE, Biblioteca Clarà, Barcelona.



📍 Enric Morera
Inauguració de l'exposició d'ICRE al Celler de Carrencà, Martorelles (2018)

Any 2018

- Exposició de socis d'ICRE, Biblioteca Clarà, Barcelona.
- «Nit de l'art 2018», exposició a cel obert, Passeig Marítim, Calafell, Tarragona.
- Exposició de socis d'ICRE, Celler de Carrencà, Martorelles, Barcelona.

Any 2019

- «Miscel·lània», sala Serendipity, Badalona, Barcelona.
- Exposició de socis d'ICRE, Fira d'Art ARTERIA, Montsó, Osca.
- «XXIV Fira de Forjadors i Artistes del Ferro», Can Llaudes, Besalú, Girona.
- Exposició de socis d'ICRE, Biblioteca Clarà, Barcelona.
- Exposició de socis d'ICRE, Luishon, Occitània, França.

Tania Alba, historiadora de l'art. Crítica d'art sobre l'estil de Ricard Mira.

L'expressivitat de l'obra escultòrica de Ricard Mira procedeix en gran part de la combinació que fa entre el ple i el buit, servint-se, tot sovint, de làmines ondulatòries que donen dinamisme a les seves figures i suggereixen una certa elasticitat en contrast amb la consistència pròpia del metall. Joga així amb la percepció de l'espectador, que, davant peces tridimensionals, pot trobar volums evocats en l'absència de matèria.



📷 Ricard Mira
Jericana guapa
48×25×30 cm - Ferro, coure i llautó - 2006
Model: Horte Vivas Peiró

En perfecta concordança amb la gracilitat dels perfils i els cossos, juga també en ocasions amb la llum que es projecta en els metalls i així els dóna caliu i interessants variacions de tonalitats cromàtiques.

Tot això dota, al mateix temps, a les obres de l'escultor, del lirisme, la plasticitat i l'elegància que caracteritzen les seves produccions, preferentment dedicades a la figura humana i animal de tradició vernacla.

Les línies sinuoses i polides, així com la puresa de les formes, contrasten a vegades amb la rudesia i deixadesa dels acabats, un deix sens dubte personal que de nou indica la tendència de l'artista pels contrastos en la unitat.

Any 2020

- Exposició virtual de l'International Institute of Welding.
- Casal Cultural, Santa Maria de Martorelles, Barcelona.

Any 2021

- Exposició de socis d'ICRE, Sala Calisay, Arenys de Mar, Barcelona.
- Exposició virtual de l'International Institute of Welding.
- Exposició de socis d'ICRE, Maella, Saragossa.

- Exposició de socis d'ICRE, Albalate del Arzobispo, Terol.

Any 2022

- «Retrobament escultòric», exposició de socis d'ICRE, Centre Cívic Pere Pruna, Barcelona.
- «XXV Fira de Forjadors i Artistes del Ferro», Besalú, Girona.
- Exposició virtual de WildThings NSW, Austràlia.
- «La col·lecció viscuda, la vida pintada. Abelló 100 anys», exposició col·lectiva, Museu Abelló, Mollet del Vallès, Barcelona.


Any 2023

- Exposició de socis d'ICRE, Biblioteca Clarà, Barcelona.
- «Retrobament escultòric», exposició de socis d'ICRE, MAU (Museu d'Arquitectura i Urbanisme «Josep Mas Dordal»), Almacelles, Lleida.
- «Elements de la natura», exposició de socis d'ICRE, monestir de Sant Pau del Camp, Barcelona.
- Exposició virtual de l'International Institute of Welding.
- «La col·lecció viscuda, la vida pintada. Abelló 100 anys», Reial Cercle Artístic de Barcelona.
- «Abelló, un paisatge imaginari», Museu Abelló, Mollet del Vallès, Barcelona.

Any 2024

- «10 anys d'escultura», exposició de socis d'ICRE, Església Vella de Sant Pere, Corbera d'Ebre, Terra Alta, Tarragona.
- «10 anys d'escultura», exposició de socis d'ICRE, Església Vella, Miravet, Ribera d'Ebre, Tarragona.
- Exposició virtual de l'International Institute of Welding.



 Judith Vizcarra
 Bust d'Horte
 45×33×34 cm - Ferro - 2010
 Model: Horte Vivas Peiró

Josep Fèlix Bentz, historiador de l'art. Crítica d'art sobre l'obra Bust d'Hortense publicada a la revista Notes, de Mollet del Vallès.⁹

El títol és un diminutiu d'Hortensia, i correspon a una model que utilitza comunament i que li serveix com a motiu creatiu i d'inspiració. En aquesta obra podem trobar reflectides moltes de les característiques de la plasticitat i l'expressivitat de l'artista, on la representació plàstica d'un espai, ja sigui simplement un objecte concret fixat en un moment puntual i específic en el temps, s'assevera com a essència primordial de la seva escultura. Ricard Mira recerca i juga com si fos el "dia" i la "nit", o el yin i el yang, amb el "ple" i el "buit". Subtils i delicades làmines ondulades transfereixen a l'espectador sensacions de dinamisme i moviment que provoquen la percepció d'elasticitat enfront la rigidesa del material utilitzat. Flueix de les seves mans un viu i personal esperit que ens ofereix una obra vital, matisada i suavitzada per aquest elegant dinamisme i produeix d'aquesta manera un perfecte equilibri en el resultat final de la composició.

La conseqüència és una obra equilibrada, madura, tridimensional, i que dota l'objecte de vida pròpia. És precisament en aquesta línia on trobem, al meu entendre, les bases principals del seu concepte.



📷 Ricard Mira
Paisatge de Jérica
48×70×20 cm - Ferro - 2009

⁹ Bentz i Oliver, Josep Fèlix. «Ricard Mira, l'escultor martorellenc.» Notes, 2012, Número 27, pàgina 196. <<https://www.raco.cat/index.php/Notes/article/view/249992/334529>>



📷 Sheila Spreu

Horte mirant-se al mirall, amb Ricard Mira, al Racó de l'Artista del Museu Abelló (2014)

100×60×60 cm - Ferro, coure, llautó, acer inox - 2008

Model: Horte Vivas Peiró



Bibliografia

Bibliografia

A continuació presentem unes llistes bibliogràfiques sobre la trajectòria artística de Ricard Mira, ordenades cronològicament. Per a més informació es pot consultar el seu lloc web: <www.ricardmira.com>.

L'ICRE (Institut Català per a la Recerca en Escultura), d'on Ricard Mira és soci, publica cada any des del 2020 el *Butlletí ICRE*, un recull de les activitats de l'entitat i els seus socis. Els números apareguts fins ara són els següents:

- *Butlletí ICRE*, 1. Barcelona: ICRE, 2021. ISBN: 978-84-948876-6-6. <https://icre.cat/wp-content/uploads/publicacions/Butlleti-ICRE_01.pdf>.
- *Butlletí ICRE*, 2. Barcelona: ICRE, 2022. ISBN: 978-84-124938-0-1. <https://icre.cat/wp-content/uploads/publicacions/Butlleti-ICRE_02.pdf>.
- *Butlletí ICRE*, 3. Barcelona: ICRE, 2023. ISBN: 978-84-124938-3-2. <https://icre.cat/wp-content/uploads/publicacions/Butlleti-ICRE_03.pdf>.
- *Butlletí ICRE*, 4. Barcelona: ICRE, 2024. ISBN: 978-84-124938-5-6. <https://icre.cat/wp-content/uploads/publicacions/Butlleti-ICRE_04.pdf>.

Al llarg d'aquestes quatre dècades, Ricard Mira ha participat en moltes exposicions col·lectives. En són un testimoni els catàlegs següents:

- *MolletArt 95*, Mollet del Vallès: Ajuntament del Mollet del Vallès, 1995. DL: B-22.673-95.
- *MolletArt 97*, Mollet del Vallès: Ajuntament del Mollet del Vallès, 1997. DL: B-24.523-1997.
- *Amb Abelló*, Mollet del Vallès: Museu Abelló, 2003.
- *Arte Sevilla 2005: VII Feria de Arte Contemporáneo*, p. 50, Sevilla: ARTE-SEVILLA, 2005. DL: SE-0001-05.
- *III Edición del Premio 'Sorolla' a las Artes*, p. 72-73, València: Propeller Club Valencia, 2010. DL: V-2361-2010.

- INFIESTA, José Manuel; BEJARANO, Juan Carlos; RODRÍGUEZ SAMANIEGO, Cristina. *Un segle d'escultura catalana*, p. 313 i 330. Barcelona: Infiesta Editor, 2013. ISBN: 978-84-940659-2-7. <https://www.academia.edu/25173746/Un_seggle_descultura_catalana>.
- *Exposició col·lectiva: 1714, som i serem*, p. 64. Canet de Mar, 2014.
- *Escultures de l'ICRE a la Biblioteca Clarà, 2016*, p. 56-57. Barcelona: ICRE, 2017. ISBN: 978-84-946642-0-5. <https://icre.cat/wp-content/uploads/publicacions/Cat-B-Clara_2016.pdf>.
- *Biennal Internacional d'Art 2017 La Pobla de Segur*, p. 55. Barcelona: ICRE, 2017. ISBN: 978-84-946642-3-6. <https://icre.cat/wp-content/uploads/publicacions/Cat-Biennal_2017.pdf>.
- *Escultures de l'ICRE a la Biblioteca Clarà, 2017*, p. 54-55. Barcelona: ICRE, 2017. ISBN: 978-84-946642-5-0. <https://icre.cat/wp-content/uploads/publicacions/Cat-B-Clara_2017.pdf>.
- *Escultures ICRE al Cellar de Carrencà de Martorelles*, p. 23. Barcelona: ICRE, 2019. ISBN: 978-84-948876-2-8. <<https://icre.cat/wp-content/uploads/publicacions/Cat-Martorelles.pdf>>.
- *Escultures de l'ICRE a la Biblioteca Clarà, 2018*, p. 66-67. Barcelona: ICRE, 2019. ISBN: 978-84-948876-1-1. <https://icre.cat/wp-content/uploads/publicacions/Cat-B-Clara_2018.pdf>.
- *Escultures ICRE a la sala Nelson Mandela de Bagnères-de-Louchon*, p. 26-27. Barcelona: ICRE, 2019. ISBN: 978-84-948876-3-5. <<https://icre.cat/wp-content/uploads/publicacions/Cat-Luchon.pdf>>.
- *Escultures de l'ICRE a la Biblioteca Clarà, 2019*, p. 48-49. Barcelona: ICRE, 2019. ISBN: 978-84-948876-4-2. <https://icre.cat/wp-content/uploads/publicacions/Cat-B-Clara_2019.pdf>.
- *Escultures ICRE al Centre Cultural Calisay, Arenys de Mar*, p. 37-38. Barcelona: ICRE, 2021. ISBN: 978-84-948876-7-3. <<https://icre.cat/wp-content/uploads/publicacions/Cat-Arenys.pdf>>.
- *Retrobament escultòric*, p. 35. Barcelona: ICRE, 2022. ISBN: 978-84-948876-9-7 R. <https://icre.cat/wp-content/uploads/publicacions/Cat-Pere_Pruna.pdf>.

- *La col·lecció viscuda, la vida pintada: Abelló 100 anys*, p. 97, Mollet del Vallès: Museu Abelló, 2022. <https://www.museuabello.cat/wp-content/uploads/2023/04/Cat%C3%A0leg-Abell%C3%B3-100_compressed-1.pdf>
- NORIEGA, Luisa, *ALMA 2023: parc escultòric*, p. 80. Almacelles: Editorial LLEI D'ART, 2023. DL: L-1462-2018. <<https://irp.cdn-website.com/322581ec/files/uploaded/CAT%C3%81LOGO+DIGITAL+ALMA+2023.pdf>>.
- *Elements de la natura*, p. 106-107. Barcelona: ICRE, 2023. ISBN: 978-84-124938-4-9. <https://icre.cat/wp-content/uploads/publicacions/Cat-Elements_Natura.pdf>.
- *10 anys d'escultura*, p. 51. Barcelona: ICRE, 2024. ISBN: 978-84-124938-6-3. <https://icre.cat/wp-content/uploads/publicacions/Corbera-Ebre_2024.pdf>.

Darrerament, des d' Austràlia l'han convidat diverses vegades a participar en exposicions virtuals d'obres d'art fetes amb soldadura. Es tracta de reculls de fotografies d'escultures fetes per artistes de tot el món, amb la característica que les obres s'han realitzat soldant els materials. La majoria d'aquestes exposicions estan organitzades per l'IIW (*International Institute of Welding*, Institut Internacional de la Soldadura), l'associació més important del món en l'àmbit de la soldadura, amb la voluntat de mostrar l'ús artístic que es pot fer d'aquesta tècnica. Aquests en són els resultats:

- *2020 IIW Welded Art Photographic Exhibition*, p. 34-35. IIW, 2020.
- *2021 IIW Welded Art Photographic Exhibition*, p. 16-17. IIW, 2021.
- *2022 WildThings NSW Virtual Welded Art Biodiversity Photographic Exhibition*, p. 72-73. A for Art (NSW), 2022. <https://web.archive.org/web/20221104032502/https://wildthingsnsw.org.au/files/5416/5779/6358/F970_Wild_Things_Welded_Art_v8a.pdf>.
- *IIW 2023 Digital Collection Welded Art Photographic Exhibition: Sustainable Development Goals*, p. 36-40. IIW, 2023. <<https://iiwelding.org/wp-content/uploads/2023/07/IIW-2023-Digital-Collection-UN-SDGs-Single-Page.pdf>>.

• *IIV 2024 Digital Collection Welded Art Photographic Exhibition: Sustainable Development Goals 4: Quality Education*, p. 18-19. IIV, 2024.
<<https://iivwelding.org/wp-content/uploads/2024/07/IIV-2024-Digital-Collection-I-July-2024-Singles-B.pdf>>

Per a acabar, unes altres publicacions diverses on apareix esmentat:

• **PESSEBRE VIVENT DE SANT FOST DE CAMPSENTELLES**. *25 anys de Pessebre Vivent a Sant Fost: 1968-1993*, p. 42-43, Sant Fost de Campsentelles: Pessebre Vivent de Sant Fost de Campsentelles, 1993. DL: B-37.815-93.

• **AJUNTAMENT DE MOLLET DEL VALLÈS**, *Art al carrer: Mollet ciutat per l'art. Fitxes i itineraris*, 26 fitxes, 2005.

• *El Cercle. Butlletí del Reial Cercle Artístic*, època III, any II, núm. 05, juliol-desembre 2010. Barcelona: Reial Cercle Artístic de Barcelona, 2010. ISSN: 2013-8350.

• **BENTZ I OLIVER, Josep Fèlix**. «Ricard Mira, l'escultor martorellenc.» *Notes* volum 27, 2012, p. 193-196. Mollet del Vallès: Centre d'Estudis Molletans. ISBN: 978-84-938025-3-0. <<https://www.raco.cat/index.php/Notes/article/view/249992/334529>>.

• **NORIEGA MONTIEL, Luisa (Ed.)**, *Llei d'Art* número 10 (2013), p. 87. Alpicat: Editorial LLEI D'ART, 2013. ISSN: 2014-3869.

• **VALIENTE BERMEJO, María Asunción**. «Escultures metàl·liques a Mollet del Vallès: materials, tècniques i curiositats.», *Notes* volum 29, 2014, p. 141-159. Mollet del Vallès: Centre d'Estudis Molletans. ISBN: 978-84-938025-5-4 <<https://www.raco.cat/index.php/Notes/article/view/273565>>.

• **VALIENTE BERMEJO, María Asunción**. *Guia de les escultures de Mollet del Vallès: metalls, tècniques i curiositats*. Mollet del Vallès: Centre d'Estudis Molletans, 2015. Volum 13 de la Col·lecció Vicenç Plantada. ISBN: 978-84-938025-8-5.

• *Certamen internacional d'escultura 'Música Tridimensional', homenatge a la guitarra*, p. 63. Barcelona: ICRE, 2015. ISBN: 978-84-95260-35-2. <https://icre.cat/wp-content/uploads/publicacions/Cat-Certamen_Musica.pdf>.

- MOLLET AMB CUBA. *Una dècada de solidaritat amb Cuba*. Mollet del Vallès: Mollet amb Cuba, 2017.
- RIFÀ I SOLÉ, Jaume. *Fem Memòria: Sant Fost de Campsentelles, segle XX, número 15: El patrimoni cultural*, p. 134-139. Sant Fost de Campsentelles: Autoedició, 2019.
- *Guerra i Pau: exposició col·lectiva de l'Institut Català per a la Recerca en Escultura a l'Antic Monestir de Sant Pau del Camp, Barcelona, del 7 de juny al 13 de juliol de 2024*, p. 104. Barcelona: ICRE, 2024. ISBN: 978-84-124938-7-0. <https://icre.cat/wp-content/uploads/publicacions/Cat-Guerra_i%20_Pau.pdf>



Aquest llibre es va acabar d'imprimir
el setembre de 2024, a Barcelona

Per la seva elaboració es va utilitzar:
paper estucat mate Magno,
d'Unión papelera, de 150 g/m², per a
les pàgines interiors i una tapa dura de
2 mm més el folre.

Els textos es van compondre amb la
família tipogràfica Gill Sans.

Edició de 200 exemplars

